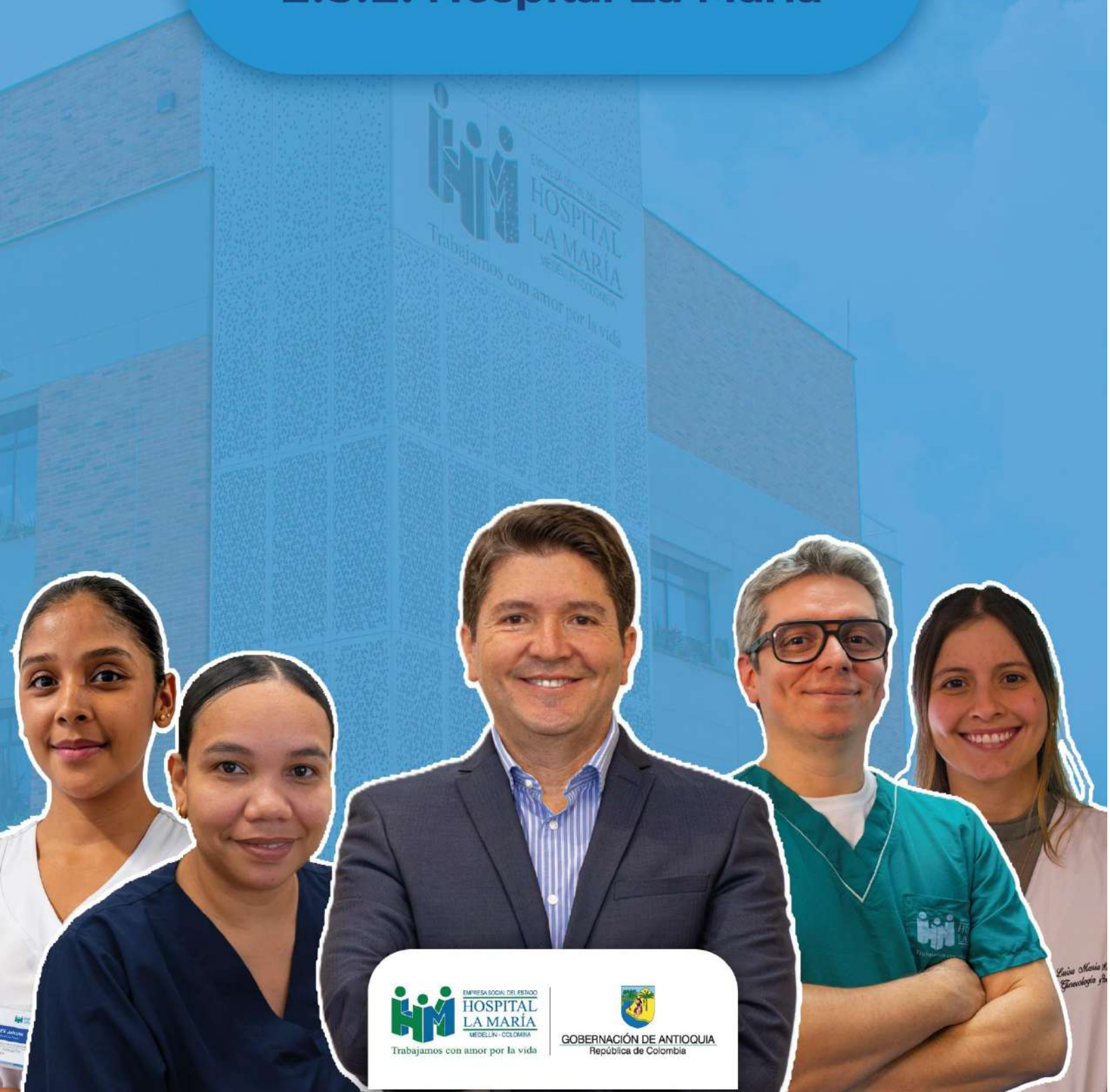


# Rendición pública **2025** **de cuentas**

## E.S.E. Hospital La María



# Junta Directiva

## E.S.E. Hospital La María

**ADRIANA PATRICIA ROJAS ESLAVA**, Presidente de la Junta Directiva - delegada del Gobernador de Antioquia. Representante Estamento Político - Administrativo.

**ALMA JOHANA SOLANO SÁNCHEZ**, Secretaria de Salud e Inclusión Social de Antioquia. Representante Estamento Político.

**DERWIN GEOVANNY FERNÁNDEZ ROSADO**, Representante de los Profesionales de la Salud de la E.S.E. Hospital La María.

**JUAN ALBERTO TORO GARCÍA**, Representante Estamento Público, de los Gremios de la Producción.

**NATASHA OCAMPO SÁNCHEZ**, Representante Estamento de la Comunidad - Asociación de Usuarios.

**EDWAR JAVIER GARCIA PEÑUELA**, Representante de las Asociaciones Científicas.

**CARLOS MAURICIO MARTÍNEZ FLÓREZ**, Secretario de la Junta Directiva.

**Equipo  
Directivo**  
**E.S.E. Hospital La María**

**CARLOS MAURICIO MARTÍNEZ FLÓREZ**, Gerente  
**ELKYN HERNÁN GARCÍA JARAMILLO**, Subgerente de Gestión y Operaciones  
**CAROLINA MURILLO VELÁSQUEZ**, Subgerente Científica  
**ADRIANA MARÍA ZULETA SUAZA**, Asesora Gerencia  
**JULIÁN OSORNO CARDONA**, Jefe de Personal y Nómina  
**LAURA MARÍA CASTAÑO VERGARA**, Jefe Oficina Asesora de Comunicaciones  
**LINA MARCELA TORO RUIZ** – Jefe Oficina de Control Interno  
**SANDRA EDIT CARDONA FLOREZ**, Tesorera  
**ANDREA PALACIOS ESCOBAR**, Coordinadora Financiera  
**ELI JOHANA MIRANDA NAAR**, Coordinadora de Enfermería  
**CARLOS MARIO LONDOÑO RUIZ**, Coordinador de Cirugía  
**SANDRA JANET PUERTA RAMÍREZ**, Coordinadora de Ayudas Diagnósticas  
**FARDY ALEXIS ECHEVERRI RÍOS**, Líder Jurídico  
**MÓNICA MILENA GUERRA BUSTAMANTE**, Líder de Planeación  
**ÁNGELA ROJAS MENESES**, Líder de Calidad

# Rendición de Cuentas Introducción

## E.S.E. Hospital La María

### Compromiso, Transparencia y Amor por la Vida

La **Rendición de Cuentas** constituye un pilar esencial de la democracia y un espacio vital de interlocución entre los servidores públicos y la ciudadanía. Su propósito trasciende la entrega de datos; busca cimentar una cultura de **transparencia**, fortalecer la confianza ciudadana y garantizar el ejercicio del control social, permitiéndonos ajustar nuestra ruta institucional para servir con mayor efectividad.

Bajo esta premisa y en estricto cumplimiento del marco normativo vigente, la **E.S.E. Hospital La María** presenta su Informe de Rendición de Cuentas correspondiente a la **vigencia 2025**. Este documento no solo resume una gestión administrativa y financiera, sino que refleja nuestro compromiso inquebrantable con la salud pública y el bienestar de la comunidad.

A lo largo de este informe, los ciudadanos y grupos de interés podrán conocer en detalle los avances alcanzados con un enfoque integral en **atención humanizada**. Presentamos con claridad los indicadores de oportunidad, la calidad en la prestación de servicios, nuestras metas de salud pública y la caracterización de quienes son nuestra razón de ser: nuestros usuarios.

Asimismo, exponemos los resultados financieros, los niveles de satisfacción y los hitos que marcaron el año 2025, sin dejar de lado los desafíos que asumimos para el futuro. Este ejercicio es la prueba de una gestión abierta y honesta, pero, sobre todo, es la reafirmación de nuestro propósito superior: **seguir trabajando con excelencia y amor por la vida de todos los antioqueños**.

# Nuestra Institución

## E.S.E. Hospital La María

### Misión

Somos una Empresa Social de Estado de orden departamental comprometida con la responsabilidad social, que presta servicios de salud de alta y mediana complejidad mediante una atención segura, humanizada y con calidad, a través de una gestión transparente y adecuada de los recursos; enfocándose en el mejoramiento continuo, la satisfacción del usuario, la familia y la comunidad; avanzando en la docencia, la investigación y el desarrollo científico de los funcionarios y colaboradores.

### Visión

La E.S.E. Hospital La María para el año 2030, será un hospital universitario reconocido nacional e internacionalmente en la prestación integral de los servicios de salud, destacándose su experiencia y conocimiento en el tratamiento de las enfermedades infecciosas y crónicas, con un recurso humano de alto desempeño y una infraestructura moderna y segura.

### Código de Integridad - Valores

Compromiso – Respeto - Honestidad - Justicia – Diligencia – Humanización

# Nuestra Institución

## E.S.E. Hospital La María

### Objetivos Plan de Desarrollo

#### 1. Capacitación

Fortalecer la Capacitación y Desarrollo Profesional del Personal de Salud.

#### 2. Recursos

Mejorar la Gestión de Recursos y Optimización de Procesos.

#### 3. Infraestructura y Modernización

Ampliar la Infraestructura y Modernización de Equipos Médicos

#### 4. Clima Laboral

Fortalecer el Clima Laboral y la Motivación del personal

#### 5. Comunicación

Implementar un Sistema de Comunicación Interna y Externa eficiente

#### 6. Innovación e Investigación

Promover la Innovación y la Investigación en Salud

#### 7. Sostenibilidad

Asegurar la Sostenibilidad Financiera y la Diversificación de Ingresos

#### 8. SIAU

Mejorar la Atención al Paciente y la Satisfacción del Usuario

# Servicios Habilitados

## E.S.E. Hospital La María

### Líneas Estratégicas del Plan de Desarrollo

1. Dirección estratégica para una gestión con responsabilidad
2. Gestión financiera y administrativa para el desarrollo sostenible
3. Gestión asistencial humanizada y equitativa
4. Enfoque de servicios por la vida
5. Compañía, amor y humanización al servicio de todos
6. Innovación, ciencia e investigación para la vida
7. Medio ambiente sano y seguro, dejando huella para la vida
8. Gestión integral del talento humano que trabaja con amor por la vida

# Servicios Habilitados

## E.S.E. Hospital La María

Durante el año 2025, el Hospital La María consolidó su compromiso con la prestación de servicios de salud seguros, humanizados, oportunos y con altos estándares de calidad, fortaleciendo su capacidad resolutive en servicios de mediana y alta complejidad para la atención integral de patologías complejas, así como su liderazgo departamental y regional en enfermedades infecciosas, programas especiales y de salud pública, atención especializada e investigación, para lo cual cuenta con **60** servicios habilitados, distribuidos de la siguiente forma:

### **Servicio de Internación: 3 servicios habilitados**

Cuidado intensivo adultos

Cuidado intermedio adultos

Hospitalización adultos

### **Servicio quirúrgicos: 10 servicios habilitados**

Cirugía general

Cirugía ginecológica

Cirugía Maxilofacial

Cirugía ortopédica

Cirugía otorrinolaringología

Cirugía plástica y estética

Cirugía vascular y angiológica

Cirugía urológica

Cirugía de tórax

Neurocirugía

# Servicios Habilitados

## E.S.E. Hospital La María

### Consulta Externa General: 6 servicios habilitados

Enfermería  
Medicina general  
Nutrición y dietética  
Odontología  
Psicología  
Vacunación

### Consulta Externa Especializada: 27 servicios habilitados

Anestesia	Otorrinolaringología
Cardiología	Psiquiatría
Cirugía general	Toxicología
Dermatología	Urología
Dolor y cuidados paliativos	Otras consultas por especialidad (Alergología - Hepatología)
Gastroenterología	Cirugía de tórax
Ginecobstetricia	Cirugía plástica y estética
Hematología	Cirugía vascular
Infectología	Cirugía oncológica
Medicina Interna	Ginecología oncológica
Neumología	Neurocirugía
Neurología	Urología oncológica
Oncología clínica	Cirugía maxilofacial
Ortopedia y/o traumatología	

# Capacidad Instalada

## E.S.E. Hospital La María

### **Servicio de Apoyo diagnóstico y complementación terapéutica: 11 servicios habilitados**

Laboratorio clínico

Toma de muestras de laboratorio clínico

Quimioterapia

Servicio farmacéutico

Terapia respiratoria

Fisioterapia

Diagnóstico vascular

Imágenes diagnosticas – ionizantes

Imágenes diagnosticas – no ionizantes

Gestión pre-transfusional

Toma de muestras de cuello uterino y ginecológicas

### **Atención inmediata: 3 servicios habilitados**

Urgencias

Transporte asistencial básico

Transporte asistencial medicalizado

# Capacidad Instalada

## E.S.E. Hospital La María

Actualmente, la E.S.E. Hospital La María cuenta con dos sedes para la prestación de servicios de salud, lo que permite ampliar la cobertura y accesibilidad a la población.

### **Sedes de Atención**

#### **Sede Hospitalaria**

El Hospital cuenta con una sede para toda la atención hospitalaria la cual está ubicada en el norte de la ciudad de Medellín, Calle 92 EE #67-61, barrio Castilla, en un punto estratégico cercano a las principales vías de acceso y terminales de transporte, facilitando la atención de usuarios provenientes de diferentes municipios del departamento.

#### **Sede Ambulatoria**

El hospital también cuenta con una sede para la atención ambulatoria que se encuentra ubicada en la Carrera 48 #37-24, barrio San Diego, cerca de la estación Exposiciones del Metro de Medellín y con diferentes rutas de servicio público disponibles, fortaleciendo el acceso oportuno a los servicios ambulatorios especializados.

### **Capacidad instalada**

La E.S.E. Hospital La María cuenta con una capacidad instalada orientada a garantizar la prestación de servicios de salud con criterios de oportunidad, seguridad, calidad y humanización, respondiendo de manera efectiva a las necesidades asistenciales de la población usuaria y fortaleciendo la capacidad resolutoria institucional en los diferentes niveles de complejidad

Nuestro hospital cuenta con una capacidad instalada conformada por recursos físicos, humanos, técnicos y administrativos necesarios para la prestación de servicios de salud, la cual nos permite responder a las necesidades de salud de la población con criterios de oportunidad, calidad, seguridad y humanización,

# Capacidad Instalada

## E.S.E. Hospital La María

respondiendo de manera efectiva a las necesidades asistenciales de la población usuaria y fortaleciendo la capacidad resolutoria institucional.

La infraestructura física, tecnológica y asistencial disponible durante la vigencia permitió consolidar la atención integral de pacientes en áreas críticas, hospitalarias, ambulatorias y quirúrgicas, fortaleciendo la accesibilidad y continuidad en la atención.

A continuación, se detalla la capacidad instalada del hospital en las distintas áreas de atención:

### Servicio de Hospitalización

La institución dispone de **181 camas** de hospitalización, destinadas a la atención integral de pacientes adultos que requieren manejo intrahospitalario, garantizando continuidad del tratamiento, monitoreo clínico y atención especializada y capacidad de respuesta frente a la demanda asistencial.

### Unidades de Cuidados Críticos

Para la atención de pacientes de alta complejidad, el hospital cuenta con:

**18 camas de Unidad de Cuidados Intensivos (UCI)**, dotadas con tecnología biomédica especializada, monitoreo permanente y talento humano capacitado para la atención de pacientes en estado crítico.

**2 camas de Cuidado Intermedio**, destinadas a la atención de pacientes que requieren vigilancia clínica continua y manejo especializado, sin alcanzar los criterios de ingreso a una Unidad de Cuidados Intensivos.

# Capacidad Instalada

## E.S.E. Hospital La María

Estas unidades permiten brindar atención segura y oportuna a pacientes críticos, fortaleciendo la capacidad de respuesta institucional frente a patologías de alta complejidad.

### **Servicio de Urgencias**

El servicio de urgencias dispone de una infraestructura diseñada para la atención inmediata y priorizada de los usuarios, para lo cual se cuenta con:

- 20 camillas de observación, distribuidas en 10 para adultos hombres y 10 para adultos mujeres.
- 14 sillas de expansión o ambiente de transición, destinadas al apoyo de la atención en periodos de alta demanda asistencial.
- 3 consultorios de atención, incluyendo el área de triaje, de los cuales 1 está destinado al proceso de triaje y 2 a consulta médica de urgencias.

Esta capacidad instalada facilita la atención de eventos agudos y situaciones de emergencia, contribuyendo a la disminución de tiempos de espera y mejorando la oportunidad en la atención.

### **Servicio de Consulta Externa**

La institución cuenta con 56 consultorios habilitados, completamente dotados para la prestación de servicios ambulatorios, distribuidos de la siguiente manera:

- 18 consultorios en la sede hospitalaria
- 38 consultorios en la sede ambulatoria

# Capacidad Instalada

## E.S.E. Hospital La María

Estos espacios permiten la prestación de servicios ambulatorios generales y especializados, fortaleciendo el acceso oportuno a consulta médica, programas de seguimiento y atención integral.

### **Salas de Procedimientos**

El hospital dispone de 4 salas de procedimientos debidamente dotadas para la realización de procedimientos diagnósticos y terapéuticos, distribuidas en:

- 3 salas en la sede hospitalaria.
- 1 sala en la sede ambulatoria.

### **Servicio Quirúrgico**

Para la atención quirúrgica especializada, la institución cuenta con 6 salas de cirugía (quirófanos) plenamente dotadas, habilitadas para procedimientos de mediana y alta complejidad, garantizando condiciones de seguridad, eficiencia y calidad asistencial.

### **Servicio de Quimioterapia**

En el marco de la atención oncológica integral, el hospital dispone de 20 sillas de quimioterapia, destinadas a la administración segura y oportuna de tratamientos especializados.

La capacidad instalada institucional refleja el fortalecimiento progresivo que ha tenido la E.S.E. Hospital La María y su compromiso permanente con la prestación de servicios de salud accesibles, resolutivos, humanizados y centrados en las necesidades de los usuarios y sus familias.

# Talento Humano

## E.S.E. Hospital La María

Actualmente, nuestra institución cuenta con un equipo de **1.136 colaboradores**, distribuidos de manera estratégica en diferentes modalidades de vinculación y niveles jerárquicos:

### **Personal de Planta (108 colaboradores)**

Directivo: 5

Asesor: 1

Profesional: 27

Técnico: 7

Asistencial: 62

Trabajador Oficial: 6

### **Modalidades de Vinculación Complementaria (1.028 colaboradores)**

Agremiaciones y Contratistas: 1.028

**Total Talento Humano: 1.136 colaboradores**

### **Distribución por Género**

El enfoque de equidad e inclusión es un pilar fundamental en la cultura organizacional, lo cual se ve reflejado de manera equitativa en la composición del talento humano:

Mujeres: 56.4%

Hombres: 43.6%

# Talento Humano

## E.S.E. Hospital La María

Esta composición del talento humano refleja un equipo altamente diversificado en niveles de formación y roles profesionales, lo que garantiza una estructura sólida para la gestión y la excelencia en la prestación de los servicios. Asimismo, la flexibilidad en las modalidades de vinculación complementaria permite una óptima adaptabilidad a las necesidades operativas y estratégicas del hospital, asegurando la continuidad y eficiencia institucional.

Gestión por **20**  
**Servicios** **25**

**E.S.E. Hospital La María**

# Caracterización Población Atendida

## E.S.E. Hospital La María

Durante la vigencia 2025, la población atendida en la E.S.E. Hospital La María presentó una distribución equilibrada por sexo, con una ligera predominancia del sexo femenino (51,5 %) frente al masculino (48,5 %).

La mayor concentración de usuarios atendidos se ubicó en los grupos etarios entre los 25 y 69 años, evidenciando una alta demanda de servicios en población adulta y adulta mayor. En el caso de los hombres, se observa mayor participación en los grupos entre 25 y 39 años, mientras que en las mujeres predomina la atención en edades entre 50 y 69 años.

Así mismo, se evidencia una importante atención en población adulta mayor, especialmente en mayores de 60 años, lo cual refleja la necesidad de continuar fortaleciendo estrategias de atención integral para enfermedades crónicas, condiciones de alta complejidad y envejecimiento saludable.

### Población atendida por grupo de edad y sexo

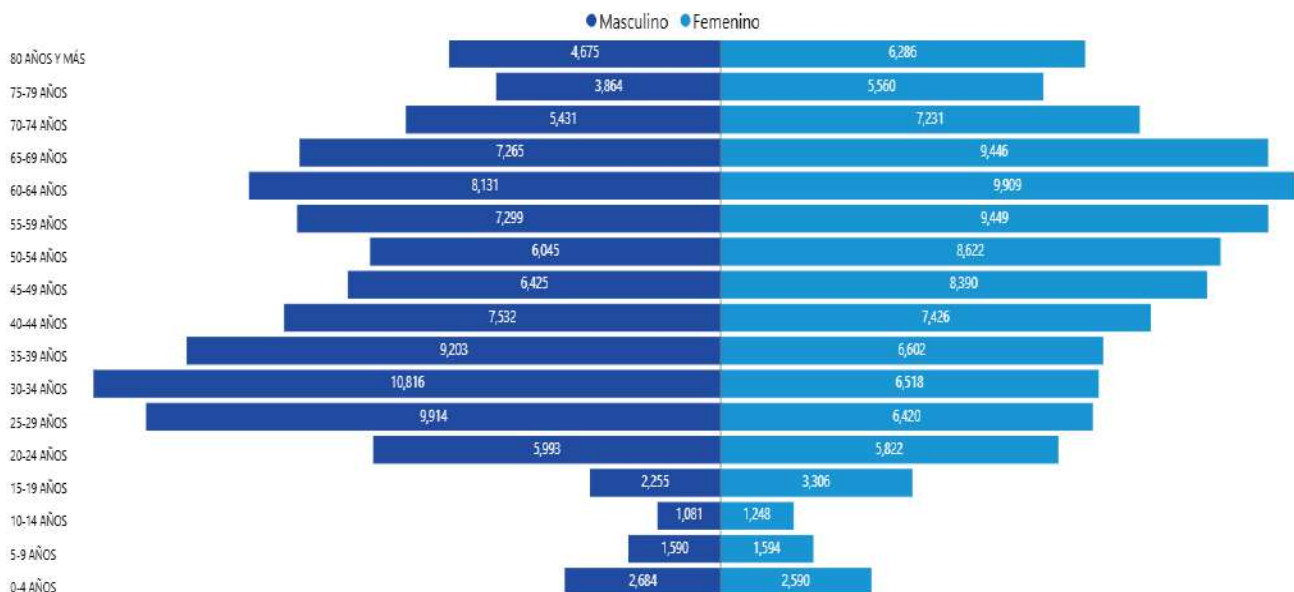


48,50 %

% Masculino

51,50 %

% Femenino



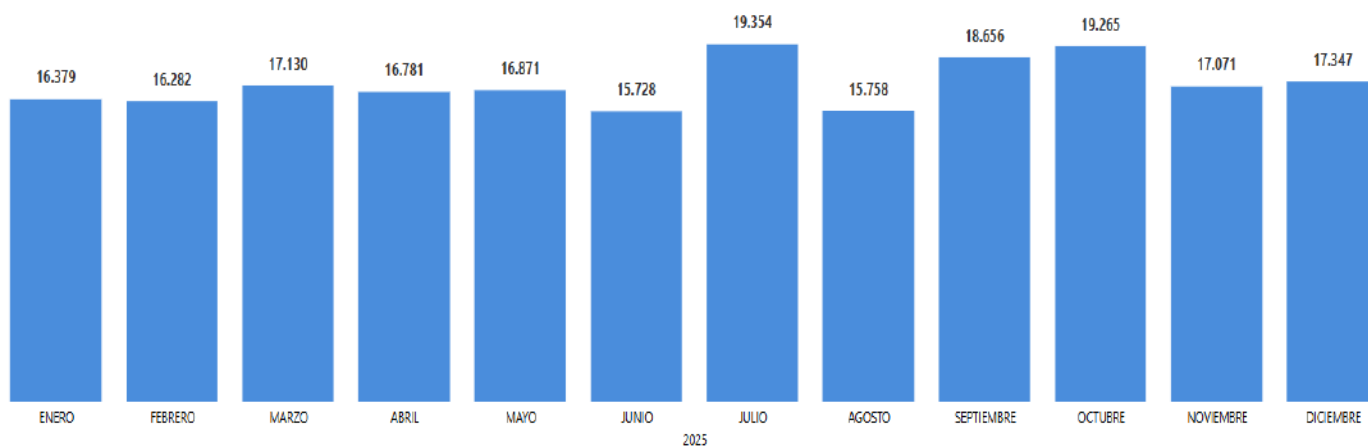
# Producción de **20** Servicios **25** E.S.E. Hospital La María

En el marco de nuestra misión y compromiso con la prestación de servicios de salud de alta calidad, el Hospital La María durante el año 2025 realizó una gestión eficiente y centrada en el bienestar de nuestros usuarios. Este informe presenta un análisis detallado de la producción de servicios, reflejando el impacto de nuestra atención en la comunidad y la optimización de los recursos disponibles.

## Atención a Pacientes.

Durante el año 2025, el Hospital La María atendió un total de **206.622 pacientes**, con un promedio mensual de 17.218 usuarios. Esta cifra evidencia nuestra capacidad de respuesta y accesibilidad en la prestación del servicio de salud.

Total pacientes atendidos por año y mes

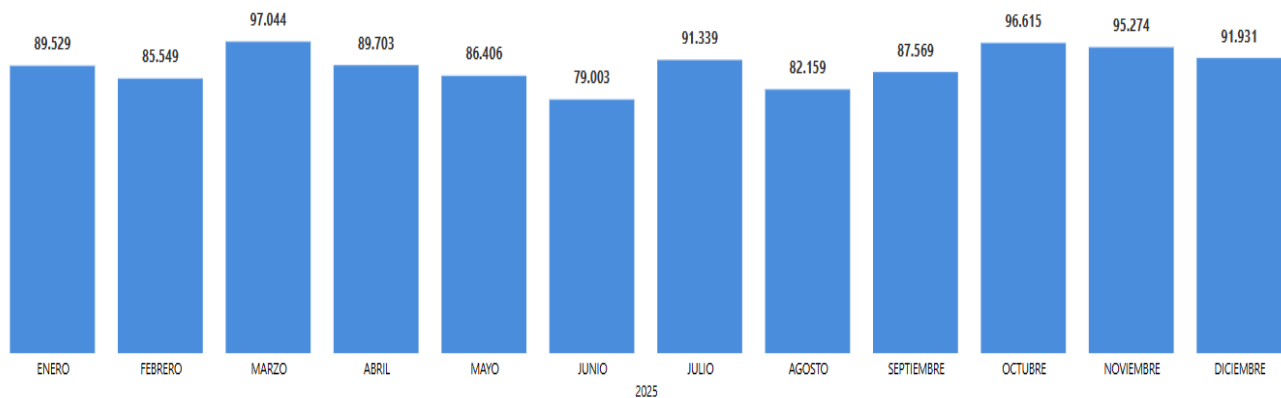


# Producción de **20** Servicios **25** E.S.E. Hospital La María

## Atenciones Realizadas

Se llevaron a cabo **1.072.121 atenciones** a lo largo del año, con un **promedio mensual de 89.343**, reflejando la alta demanda de nuestros servicios y la eficiencia en la resolución de necesidades en salud.

Total atenciones por año y mes



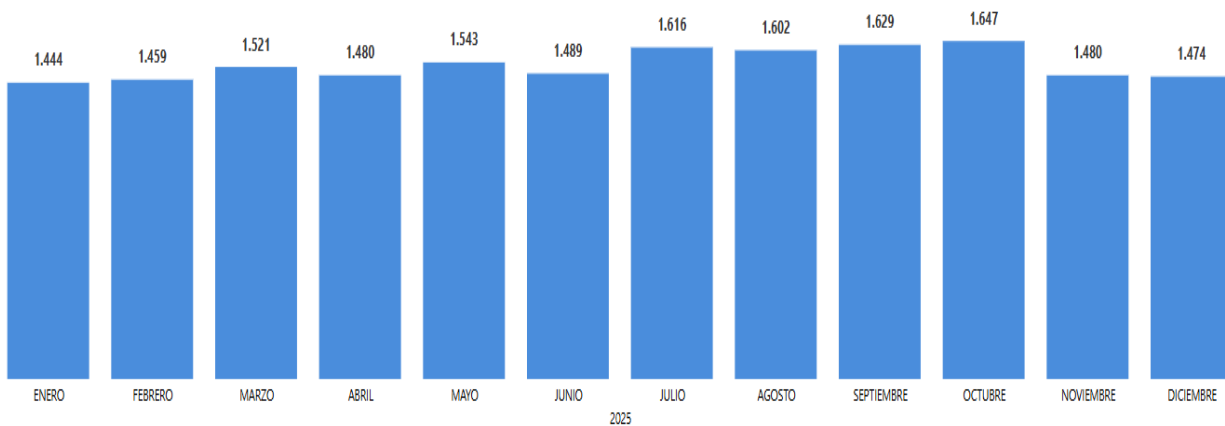
## Servicio de Urgencias

El servicio de urgencias atendió **18.384 pacientes**, con un **promedio mensual de 1.532 usuarios**. La clasificación en triaje se realizó en un tiempo promedio de **33,29 minutos**, garantizando una atención oportuna y priorizada según la gravedad del paciente.

# Producción de **20** Servicios **25** E.S.E. Hospital La María



## Total pacientes atendidos por mes



# Producción de **20** Servicios **25** E.S.E. Hospital La María

## Hospitalización

Durante la vigencia 2025 se atendieron en los servicios de hospitalización un total de **6.394 pacientes**, con un promedio mensual de 533 egresos.



# Producción de **20** Servicios **25** E.S.E. Hospital La María

## Unidad de Cuidados Intensivos (UCI)

Un total de **1.357 pacientes** fueron ingresados a la UCI, con un promedio de egreso mensual de 113, reflejando la capacidad resolutive de la institución para el manejo de patologías críticas.

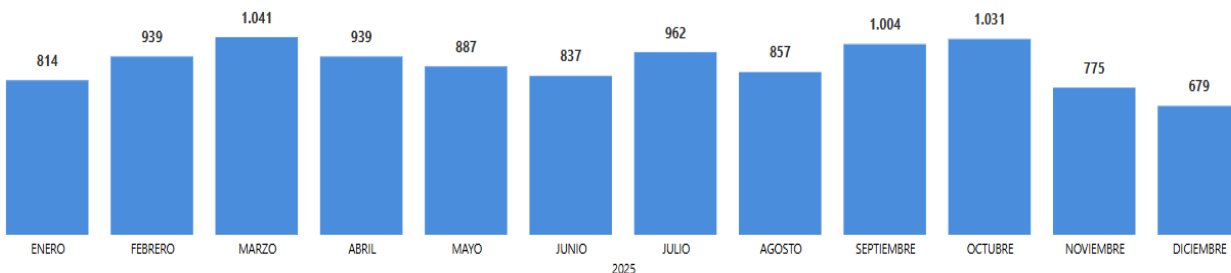
Total pacientes atendidos por mes



## Procedimientos Quirúrgicos

En el año 2025 **10.765 pacientes** fueron ingresados a cirugía, con un promedio mensual de 897, consolidando al hospital como un centro de referencia en cirugía especializada.

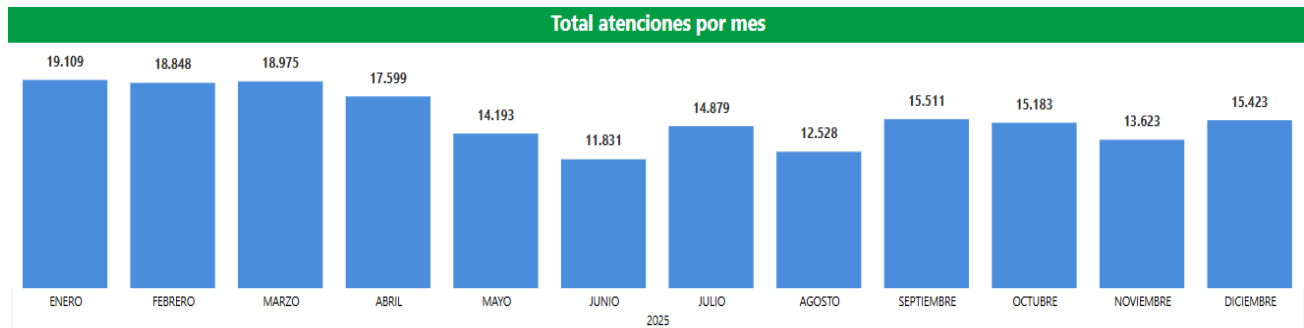
Total pacientes atendidos por mes



# Producción de **20** Servicios **25** E.S.E. Hospital La María

## Consulta Externa

En consulta externa se registraron **187.702 atenciones** durante la vigencia 2025, con un promedio mensual de 15.642, permitiendo el acceso continuo y oportuno a los servicios especializados.



## Pruebas Diagnósticas

Se llevaron a cabo **585.920 pruebas diagnósticas**, reflejando un esfuerzo constante por mejorar la capacidad de diagnóstico temprano y tratamiento oportuno.

## Imagenología

Durante el año, se realizaron **63.372 estudios de imagenología**, facilitando el acceso a estudios especializados para la atención integral de los pacientes.

# Programas y Proyectos

## E.S.E. Hospital La María

### Ruta Integral de Atención en Salud VIH – RIAS

La Ruta Integral de Atención en Salud (RIAS) para VIH, garantiza el acceso a servicios integrales y de calidad a la población afiliada a Savia Salud EPS y a los habitantes del Departamento de Antioquia, con portabilidad a nivel nacional.

Este informe presenta los avances y logros obtenidos en la gestión del programa, destacando el impacto positivo en los indicadores clave de atención, adherencia y control de la enfermedad.

#### Propósito de la Ruta

Durante la vigencia 2025, la E.S.E. Hospital La María continuó consolidándose como referente departamental en la atención integral de personas que viven con VIH, fortaleciendo las estrategias orientadas al diagnóstico oportuno, seguimiento clínico, adherencia al tratamiento antirretroviral, prevención de coinfecciones y acompañamiento interdisciplinario de los usuarios y sus familias.

La Ruta Integral de Atención VIH contó con una población asignada de 7.969 usuarios, desarrollando acciones enfocadas en la atención integral, el monitoreo clínico y la gestión del riesgo, con resultados favorables en indicadores relacionados con supresión virológica, seguimiento clínico y prevención de la transmisión materno infantil.

#### Seguimiento clínico y control virológico

Durante la vigencia 2025 se evidenció un fortalecimiento del seguimiento clínico de la población activa en la ruta, alcanzando altos niveles de monitoreo mediante carga viral y pruebas inmunológicas.

# Programas y Proyectos

## E.S.E. Hospital La María

Dentro de los principales resultados se destacan:

- 6.482 pacientes contaron con seguimiento de carga viral durante el periodo, equivalente al 92 %
- 6.261 pacientes activos contaron con realización de CD4 y carga viral
- 5.172 usuarios llevaban más de 48 semanas en tratamiento antirretroviral (TAR), de los cuales 3.895 presentaron carga viral indetectable

Estos resultados reflejan el fortalecimiento de las estrategias institucionales orientadas a la adherencia terapéutica, continuidad en la atención y control clínico de las personas que viven con VIH.

### **Prevención de la transmisión materno infantil**

La cohorte materno infantil VIH continuó consolidándose como una estrategia prioritaria dentro de la ruta integral de atención, fortaleciendo el seguimiento especializado de gestantes y menores expuestos.

Durante la vigencia 2025 se obtuvieron los siguientes resultados:

- Seguimiento integral a 51 gestantes con VIH, sin presentarse casos de transmisión materno infantil durante el periodo.
- No se registraron casos de coinfección materna por tuberculosis.
- Se identificaron 2 gestantes coinfectadas con Hepatitis C, ambas con seguimiento integral durante la gestación, logrando embarazos a feliz término y recién nacidos sanos, sin complicaciones asociadas a la coinfección.

Se realizó seguimiento integral a 48 menores expuestos a VIH, logrando el nacimiento de menores sanos y el descarte diagnóstico de infección en 47 de ellos. Un caso quedó pendiente de cierre debido al retorno del menor y su madre a su país de origen.

# Programas y Proyectos

## E.S.E. Hospital La María

Estos resultados reflejan el impacto positivo de las estrategias de seguimiento prenatal, adherencia al tratamiento y atención integral de la cohorte materno infantil.

### **Prevención y tamizaje de tuberculosis**

La institución fortaleció las acciones orientadas a la detección temprana de infección tuberculosa latente en población con VIH mediante la implementación de estrategias de tamizaje con prueba IGRA. Durante la vigencia 2025 se realizaron un total de 3.065 tamizajes IGRA en población activa de la Ruta Integral de Atención VIH, fortaleciendo las estrategias de prevención, diagnóstico oportuno y control de la coinfección VIH/Tuberculosis en la población atendida.

### **Acompañamiento social e intervención integral**

Como parte del modelo de atención integral, durante la vigencia 2025 se fortalecieron las estrategias de acompañamiento psicosocial y caracterización de riesgo social de los usuarios vinculados a la Ruta Integral de Atención VIH.

En este contexto, se realizaron 3.490 caracterizaciones sociales, permitiendo identificar condiciones de vulnerabilidad, barreras de acceso y necesidades de intervención interdisciplinaria en la población atendida.

Estas acciones favorecieron el fortalecimiento del acompañamiento integral, la adherencia a la atención y la implementación de estrategias orientadas a mejorar la calidad de vida de los usuarios y sus familias.

### **Conclusión**

Los resultados obtenidos durante la vigencia 2025 evidencian el fortalecimiento de la Ruta Integral de Atención VIH de la E.S.E. Hospital La María, destacándose el seguimiento clínico oportuno, la alta cobertura en monitoreo virológico, la consolidación de la cohorte materno infantil sin casos de transmisión vertical y el

# Programas y Proyectos

E.S.E. Hospital La María

fortalecimiento de las estrategias de prevención de tuberculosis y acompañamiento social.

De esta manera, la institución reafirma su compromiso con la atención integral, humanizada y basada en evidencia para las personas que viven con VIH, consolidándose como referente regional en la gestión clínica y de salud pública de esta población.

## Programas de Salud Colectiva

Durante la vigencia 2025, los Programas de Salud Colectiva estuvieron orientados al fortalecimiento de las acciones de promoción de la salud, prevención de la enfermedad y gestión del riesgo en los municipios intervenidos, contribuyendo al mejoramiento de las condiciones de salud y calidad de vida de la población. En este apartado se presentan las principales estrategias desarrolladas, los componentes ejecutados y los resultados alcanzados en las diferentes líneas de intervención, evidenciando el impacto territorial de las acciones implementadas y el adecuado cumplimiento de los objetivos institucionales y programáticos.

### 1. Enfermedades Transmisibles

Cobertura: 125 municipios impactados Componentes: 6

Contrato Interadministrativo 4600017177 de 2024

Concepto	Valor
Valor inicial	\$6.355.559.680
<b>Adición</b>	<b>\$3.177.779.840</b>
<b>Valor total</b>	<b>\$9.533.339.520</b>

# Programas y Proyectos

## E.S.E. Hospital La María

La E.S.E. Hospital La María, en articulación con la Secretaría Seccional de Salud y Protección Social de Antioquia, ejecutó el Contrato Interadministrativo 4600017177 de 2024, orientado al desarrollo de acciones integrales para la prevención, vigilancia y control de enfermedades transmisibles en el Departamento de Antioquia, incluyendo tuberculosis (TB), infección respiratoria aguda (IRA), lepra/Hansen e infecciones asociadas a la atención en salud (IAAS).

El proyecto inició su ejecución el 27 de junio de 2024 y contó con una adición y prórroga que extendió su desarrollo hasta el 13 de abril de 2025. La vigencia 2025 correspondió a la fase final de ejecución del proyecto, enfocada principalmente en la consolidación de acciones comunitarias, fortalecimiento intersectorial, vigilancia epidemiológica y desarrollo de estrategias educativas y de participación social en salud.

Durante el periodo comprendido entre enero y abril de 2025, la E.S.E. Hospital La María desarrolló actividades en 51 municipios priorizados del departamento de Antioquia, fortaleciendo la articulación territorial para el abordaje de las enfermedades transmisibles mediante espacios interinstitucionales, comunitarios y de participación social.

Entre los principales resultados alcanzados durante la vigencia 2025 se destacan:

- Realización de 102 encuentros y mesas intersectoriales de tuberculosis en los municipios priorizados, alcanzando un cumplimiento del 100% de la meta establecida.
- Participación en 56 espacios intersectoriales y comunitarios con la vinculación de 852 actores sociales, comunitarios e institucionales.
- Fortalecimiento de estrategias de participación comunitaria y gestión territorial alrededor de la tuberculosis y otras enfermedades transmisibles.
- Desarrollo de acciones de vigilancia centinela, fortalecimiento del laboratorio departamental y apoyo al transporte de muestras y medicamentos de interés en salud pública.

# Programas y Proyectos

## E.S.E. Hospital La María

- Implementación de actividades de información, educación y comunicación dirigidas a la comunidad y al talento humano en salud.
- Consolidación de espacios de formación y sensibilización en tuberculosis, Hansen, IAAS y vigilancia epidemiológica.

El proyecto permitió fortalecer las capacidades institucionales y comunitarias para el abordaje integral de las enfermedades transmisibles, promoviendo la articulación entre entidades territoriales, actores comunitarios y organizaciones sociales, con enfoque diferencial y territorial.

La ejecución de la fase final del proyecto durante la vigencia 2025 evidenció avances significativos en la construcción de redes comunitarias, fortalecimiento de la participación social, promoción de estrategias de prevención y consolidación de escenarios de articulación intersectorial en salud pública, contribuyendo al cumplimiento de las metas del Plan Decenal de Salud Pública y al fortalecimiento de la respuesta territorial frente a las enfermedades transmisibles en Antioquia.

## 2. Plan de intervenciones Colectivas 2025

### Componente Tamizajes- salud sexual

A través del Contrato N.º4600017977 de 2025, llevamos prevención, educación, tamizaje y activación de rutas a los territorios de Antioquia, cumpliendo el 100% de la meta y fortaleciendo la respuesta institucional frente al componente.

# Programas y Proyectos

## E.S.E. Hospital La María

Contrato N.º 4600017977 de 2025

## Plan de Intervenciones Colectivas

Salud Sexual, ITS, VIH/Sida, Hepatitis y Activación de Rutas  
Departamento de Antioquia – 2025

100%  
EJECUCIÓN

En el marco del Plan de Intervenciones Colectivas, el hospital ejecutó el **100%** de las actividades programadas. Con una inversión de **\$2.724.296.774**, se realizaron jornadas de tamizaje, entrega de condones, acciones educativas y activación de rutas de atención para garantizar la continuidad del proceso en salud.

### 7 Líneas Principales de Intervención



#### Tamizaje VIH

Aplicación de pruebas infecciosas en jornadas permanentes e intensificadas.



#### Tamizaje Sífilis

Detección temprana de sífilis y orientación a la población intervenida.



#### Tamizaje Hepatitis B

Identificación oportuna de casos y factores de riesgo asociados.



#### Tamizaje Hepatitis C

Detección temprana de hepatitis C en población priorizada.



#### Entrega de Condones

Estrategia de prevención dirigida a poblaciones vulnerables.



#### Educación y Comunicación

Actividades pedagógicas para prevención de ITS, VIH/Sida y hepatitis.



#### Autorreconocimiento de Riesgos

Acciones orientadas a promover la autoexclusión voluntaria como donante de sangre y tejidos ante factores de riesgo.

### Indicadores Destacados



Actividades Realizadas

**189**

Meta Cumplida



Cobertura Poblacional

**81.079**

Personas Impactadas



Cobertura Territorial

**27**

Municipios en 9 Subregiones



Activaciones de Ruta

**155**

Casos canalizados



Inversión Total

**\$2.724M**

Miliones de pesos

# Programas y Proyectos

## E.S.E. Hospital La María

### 3. Búsqueda Activa Comunitaria en Tuberculosis

La Estrategia de Búsqueda Activa Comunitaria (BAC) en Antioquia impactó prioritariamente a los 43 municipios de mayor carga epidemiológica, logrando educar a 19.357 personas y realizar 4.088 radiografías con inteligencia artificial. Gracias a este despliegue territorial, se identificaron 687 usuarios sospechosos, de los cuales 134 accedieron a diagnóstico molecular rápido mediante tecnología Truenat™, permitiendo la confirmación de 17 casos positivos que iniciaron tratamiento inmediato, garantizando así una intervención efectiva en poblaciones de alto riesgo como PPL, indígenas y habitantes de calle.



# Convenios Docencia Asistencia

## E.S.E. Hospital La María

La E.S.E. Hospital La María, como institución pública referente en la prestación de servicios de salud de mediana y alta complejidad en Antioquia, mantiene un firme compromiso con la formación del talento humano en salud, la investigación y el fortalecimiento académico–asistencial. En este contexto, la estrategia de docencia–servicio constituye un eje fundamental para la articulación entre la formación académica y la práctica clínica, promoviendo escenarios de aprendizaje integrales, seguros y de alta calidad para estudiantes, docentes y profesionales en formación.

Durante la vigencia 2025, la institución continuó fortaleciendo sus alianzas académicas mediante la consolidación, actualización y ampliación de convenios docencia–servicio con instituciones de educación superior, técnica, tecnológica y de educación para el trabajo y el desarrollo humano, permitiendo el desarrollo de prácticas formativas en áreas asistenciales, administrativas, investigativas y comunitarias.

### Instituciones Aliadas

Durante la vigencia 2025, la E.S.E. Hospital La María contó con 32 convenios docencia –servicios vigentes suscritos con instituciones de educación superior, técnica, tecnológica y de educación para el trabajo y el desarrollo humano, fortaleciendo los procesos de formación académica, investigación y práctica asistencial.

Entre las principales instituciones aliadas se destacan:

- Universidad de Antioquia
- Universidad CES
- Universidad Pontificia Bolivariana
- Universidad Cooperativa de Colombia

# Convenios Docencia Asistencia

## E.S.E. Hospital La María

- Universidad EAFIT
- Universidad EIA
- Universidad de Cartagena
- Corporación Universitaria Remington
- Corporación Universitaria Americana
- Corporación Universitaria Minuto de Dios – UNIMINUTO
- Universidad Católica Luis Amigó
- Tecnológico de Antioquia Institución Universitaria
- CENSA
- CEDES NORTE
- CEDES
- Politécnico Mayor
- Universidad Católica de Oriente
- Otras instituciones de educación técnica, tecnológica y profesional

Estos convenios permiten el desarrollo de prácticas académicas en múltiples áreas clínicas, quirúrgicas, administrativas, investigativas y de apoyo diagnóstico, fortaleciendo la formación integral del talento humano en salud y contribuyendo al mejoramiento continuo de la calidad en la prestación de los servicios institucionales.

### Avances y logros

Durante el período evaluado, se destacan los siguientes avances y logros en la implementación de los convenios docencia-asistencia:

# Convenios Docencia Asistencia

## E.S.E. Hospital La María

### **Crecimiento en la oferta de prácticas académicas**

Desde el área de Docencia–Servicio se continuó fortaleciendo y ampliando los escenarios de práctica académica, mediante la actualización y formalización de nuevos anexos técnicos con instituciones de educación superior durante la vigencia 2025.

Dentro de los principales avances se destacan los nuevos anexos técnicos suscritos durante la vigencia 2025:

- Anexo técnico para prácticas en Psicología Clínica con la Universidad Católica Luis Amigó.
- Anexo técnico para la especialización en Cirugía General con la Universidad EIA.
- Anexo técnico para las especializaciones en Ortopedia, Cirugía General y Neurocirugía con la Universidad de Cartagena.
- Anexo técnico para la especialización en Medicina Interna con la Universidad Cooperativa de Colombia.

Estos avances permitieron ampliar la oferta de escenarios de formación especializada, fortalecer la capacidad docente–asistencial de la institución y consolidar procesos académicos articulados con las necesidades asistenciales y el desarrollo del talento humano en salud.

### **Fortalecimiento de la calidad en la enseñanza-aprendizaje:**

Desde el área de Docencia–Servicio se desarrollaron estrategias orientadas al fortalecimiento de los procesos formativos y al mejoramiento continuo de la calidad académica en los escenarios de práctica de la institución.

Como parte de estas acciones, se fortaleció el acompañamiento académico a los estudiantes mediante una supervisión más cercana por parte de docentes y profesionales asistenciales, favoreciendo el seguimiento del proceso de aprendizaje y el desarrollo de competencias clínicas, académicas y asistenciales.

# Convenios Docencia Asistencia

## E.S.E. Hospital La María

Adicionalmente, se realizaron capacitaciones, jornadas académicas y espacios permanentes de actualización orientados al fortalecimiento de habilidades clínicas y al intercambio de conocimientos. Estas actividades fueron lideradas por residentes, especialistas y profesionales de diferentes áreas institucionales, promoviendo la educación continua del talento humano en formación.

Las actividades académicas se desarrollaron principalmente desde áreas como:

- Medicina Interna
- Urgencias
- Cirugía General
- Oncología

Estas estrategias permitieron fortalecer la relación docencia–servicio, promover la formación integral de los estudiantes y consolidar escenarios académicos con mayor calidad, acompañamiento y pertinencia para el desarrollo del talento humano en salud.

### **Desarrollo de proyectos de investigación**

Durante la vigencia 2025, la E.S.E. Hospital La María fortaleció los procesos institucionales relacionados con investigación, innovación y gestión del conocimiento, promoviendo la participación activa de los servicios asistenciales en proyectos científicos y académicos.

Como resultado de este proceso, durante el año 2025 la institución reportó un total de 14 productos y proyectos investigativos, incluyendo artículos científicos indexados, proyectos multicéntricos, reportes de caso, conferencias, pósters científicos y participaciones académicas en eventos nacionales e internacionales.

Así mismo, se definieron las líneas institucionales de investigación, orientadas a responder al perfil epidemiológico y a las necesidades asistenciales de la institución. Entre las principales líneas se destacan:

# Convenios Docencia Asistencia

## E.S.E. Hospital La María

- Enfermedades infecciosas y condiciones asociadas
- VIH y tuberculosis
- Morbilidad y mortalidad hospitalaria
- Atención integral del paciente crónico y de alta complejidad
- Salud pública hospitalaria
- Seguridad del paciente
- Educación e investigación aplicada en servicios de salud

Durante la vigencia 2025 se desarrollaron y reportaron múltiples productos académicos e investigativos en áreas como infectología, neurocirugía, neurotrauma, tuberculosis, VIH y salud pública, entre los que se destacan:

- Publicación y presentación de reportes de caso clínico en eventos científicos nacionales e internacionales.
- Participación institucional en congresos de infectología, neurocirugía y neurotrauma.
- Desarrollo de proyectos multicéntricos de investigación en conjunto con otras instituciones hospitalarias y académicas.
- Participación en consensos y espacios académicos internacionales relacionados con neurotrauma y enfermedades infecciosas.
- Producción de artículos científicos indexados y presentaciones académicas lideradas por profesionales vinculados a la institución.

Dentro de los productos investigativos más relevantes se destaca la publicación del artículo científico indexado “Mpox: Characterization and clinical outcomes of patients in Colombian healthcare institutions”, publicado en la revista Global Epidemiology de Elsevier, con participación institucional de la E.S.E. Hospital La María como coautor del estudio. Este proyecto abordó la caracterización clínica y

# Convenios Docencia Asistencia

## E.S.E. Hospital La María

epidemiológica de pacientes con Mpox en instituciones de salud colombianas, especialmente en población con VIH, consolidando la participación institucional en investigaciones multicéntricas de impacto internacional.

Adicionalmente, la institución participó en investigaciones relacionadas con enfermedades infecciosas, micología, tuberculosis resistente, neurotrauma y manejo quirúrgico especializado, fortaleciendo la articulación entre la asistencia, la docencia y la investigación científica.

Estas acciones contribuyeron al fortalecimiento de la cultura investigativa institucional, promoviendo la generación de conocimiento, la participación interdisciplinaria y el posicionamiento académico de la E.S.E. Hospital La María en escenarios científicos nacionales e internacionales.

### Retos y perspectivas

Pese a los avances obtenidos durante la vigencia 2025, se identifican retos y oportunidades de mejora orientados al fortalecimiento de la estrategia de docencia–servicio y a la consolidación de escenarios académicos de mayor calidad para estudiantes, docentes y personal asistencial.

Dentro de los principales retos institucionales se destacan:

- Fortalecer la infraestructura académica y los espacios destinados a prácticas clínicas, actividades académicas, simulación y procesos investigativos.
- Consolidar escenarios de práctica con mayores condiciones de calidad, acompañamiento y capacidad docente–asistencial.
- Optimizar la administración y sostenibilidad de los recursos destinados a los procesos formativos y de investigación.
- Fortalecer las alianzas académicas y asistenciales con instituciones de educación superior, técnica y tecnológica.

# Convenios Docencia Asistencia

## E.S.E. Hospital La María

- Promover estrategias permanentes de educación continua, actualización científica e investigación para el talento humano en salud.

Estas acciones permitirán fortalecer las competencias del personal asistencial, mejorar las condiciones de enseñanza–aprendizaje y consolidar a la E.S.E. Hospital La María como un escenario académico y asistencial de alta calidad.

De esta manera, el área de Docencia–Servicio continúa comprometida con la mejora continua de los procesos académicos, el fortalecimiento de la relación docencia–asistencia y el desarrollo institucional orientado a la excelencia en la formación del talento humano en salud.

# Morbilidad y Mortalidad

## E.S.E. Hospital La María

Este análisis permite evaluar el comportamiento epidemiológico de las principales patologías atendidas, identificando tendencias, factores de riesgo y oportunidades de mejora en la atención en salud. Con base en estos hallazgos, se plantean estrategias orientadas a fortalecer la calidad asistencial y la toma de decisiones en materia de salud pública.

### **Morbilidad por Diagnóstico.**

El análisis de morbilidad se fundamenta en la revisión de los diagnósticos más frecuentes registrados en la institución. Se identificaron los siguientes grupos de patologías como las de mayor incidencia:

- Alta prevalencia de enfermedades infecciosas e inmunológicas, destacándose VIH/SIDA como el diagnóstico con mayor frecuencia registrada en la institución.
- Importante presencia de enfermedades vasculares y circulatorias, especialmente Insuficiencia venosa crónica y Estrechez arterial.
- Frecuencia significativa de patologías urológicas y prostáticas, incluyendo Hiperplasia prostática, Tumor maligno de próstata e Infección de vías urinarias.
- Alta incidencia de trastornos musculoesqueléticos y dolor crónico, como Lumbago y Radiculopatía lumbar.
- Relevancia de enfermedades respiratorias, principalmente EPOC, Disnea y Neumonía.
- Presencia de alteraciones nutricionales y metabólicas, destacándose Desnutrición proteico-calórica severa.
- Registro importante de patologías traumáticas y neurológicas, como Traumatismo intracraneal.

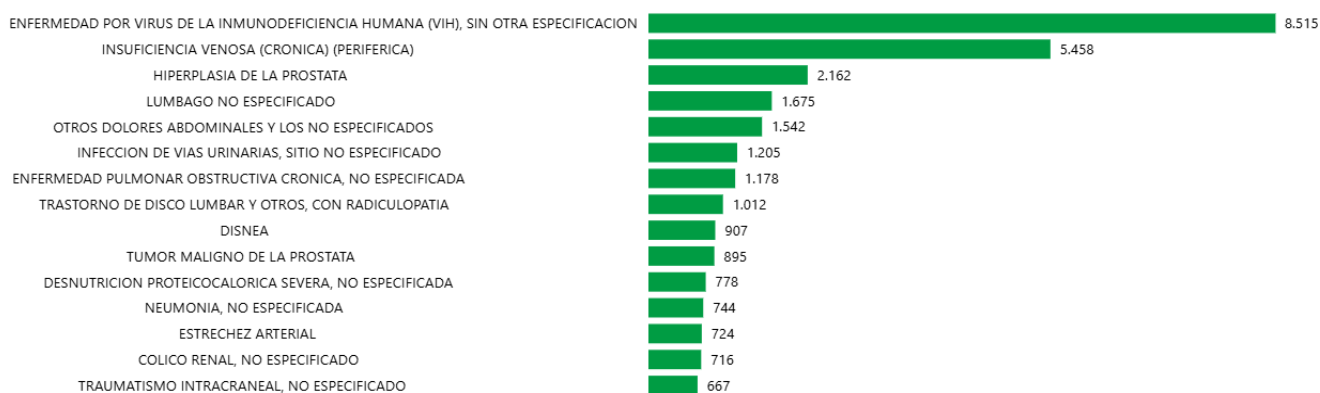
# Morbilidad y Mortalidad

## E.S.E. Hospital La María

### Tendencias y Análisis Comparativo

En conjunto, los resultados reflejan una alta carga de enfermedades crónicas, infecciosas y degenerativas, así como condiciones asociadas al envejecimiento y a pacientes con múltiples comorbilidades, lo que evidencia la necesidad de fortalecer los programas de prevención, control de enfermedades crónicas, atención integral y seguimiento continuo de pacientes de alto riesgo.

#### DIAGNOSTICOS PRINCIPALES 2025



### Mortalidad por Agrupación de Diagnóstico.

El análisis de la mortalidad hospitalaria durante la vigencia 2025 permite identificar las principales causas de fallecimiento en la institución y orientar estrategias de prevención, seguimiento clínico y fortalecimiento de la atención integral del paciente crítico.

Dentro de las principales causas de mortalidad se destacan:

- Predominio de enfermedades infecciosas y respiratorias, siendo la Neumonía no especificada la principal causa de fallecimiento, seguida de infecciones de piel y tejidos blandos e infecciones de vías urinarias, evidenciando el impacto de los procesos infecciosos en la mortalidad institucional.

- Importante participación de patologías asociadas a inmunosupresión y enfermedades infecciosas crónicas, destacándose el síndrome de inmunodeficiencia adquirida (SIDA).

- Presencia de complicaciones infecciosas y sistémicas graves como bacteriemia y neumonía broncoaspirativa, relacionadas con pacientes de alta complejidad y compromiso clínico severo.

- Participación de enfermedades cardiovasculares y tromboembólicas agudas, entre ellas choque cardiogénico, edema pulmonar y tromboembolismo pulmonar.

- Mortalidad asociada a enfermedades crónicas y condiciones de alta complejidad, como cirrosis hepática, enfermedad cerebrovascular, encefalopatía urémica y enfermedad pulmonar obstructiva crónica exacerbada (EPOC).

En conjunto, los resultados evidencian que la mortalidad hospitalaria se concentra principalmente en pacientes con condiciones críticas de origen infeccioso, respiratorio, inmunológico y cardiovascular, resaltando la importancia de fortalecer las estrategias de detección temprana, vigilancia clínica, prevención de infecciones y manejo integral del paciente de alta complejidad.

### Causa Principal de Fallecimiento



# Gestión de Indicadores

## E.S.E. Hospital La María

### Sistema de Atención al Usuario (SIAU)

La E.S.E. Hospital La María continúa comprometida con la prestación de servicios de salud humanizados, accesibles, seguros y centrados en las necesidades de los usuarios y sus familias, fortaleciendo estrategias institucionales orientadas a mejorar la experiencia del usuario, la participación social y la atención diferencial de poblaciones vulnerables.

Durante la vigencia 2025, el Sistema de Atención al Usuario (SIAU) desarrolló múltiples acciones enfocadas en el fortalecimiento de la atención humanizada, la implementación del enfoque diferencial y la optimización de los procesos de atención y acompañamiento a los usuarios.

Dentro de los principales avances se destacan:

- **Fortalecimiento de la Política de Humanización institucional** mediante procesos de socialización, apropiación y evaluación dirigidos al personal asistencial y administrativo, promoviendo una cultura basada en el respeto, la empatía, la comunicación efectiva y el trato digno hacia los usuarios y sus familias.
- **Implementación y socialización institucional del Procedimiento para la Atención con Enfoque Diferencial**, orientado a garantizar una atención integral, equitativa y libre de discriminación para poblaciones con características diferenciales o condiciones de vulnerabilidad, incluyendo personas con discapacidad, población LGBTIQ+, comunidades étnicas, víctimas del conflicto, adultos mayores, niños, niñas y adolescentes, entre otros grupos priorizados.
- **Desarrollo e implementación del Protocolo para Atención de Población Preferente**, fortaleciendo mecanismos institucionales de atención prioritaria para niños menores de cinco años, adultos mayores, gestantes, personas con discapacidad y usuarios en condición de vulnerabilidad.

# Gestión de Indicadores

## E.S.E. Hospital La María

- **Fortalecimiento de las estrategias de capacitación y sensibilización del talento humano institucional** en temas relacionados con humanización, enfoque diferencial, atención preferencial y garantía de derechos de los usuarios.
- **Desarrollo de procesos de caracterización socioeconómica y diagnóstico de necesidades de poblaciones vulnerables vinculadas a programas institucionales**, permitiendo identificar factores de vulnerabilidad social, económica y familiar para orientar estrategias de intervención integral y acompañamiento social.
- **Implementación de espacios educativos, actividades comunitarias y procesos de articulación interinstitucional** orientados al fortalecimiento de la participación social, promoción de derechos y atención integral de poblaciones priorizadas.

Estas acciones permitieron fortalecer la calidad de la atención, mejorar la experiencia de los usuarios y consolidar una cultura institucional centrada en la humanización, el respeto por la diversidad y la garantía de una atención integral con enfoque diferencial.

### **Análisis de la Clasificación PQRSDf 2025**

El comportamiento de las PQRSDf durante la vigencia 2025 evidencia un predominio de las peticiones dentro de los requerimientos recibidos por la institución, reflejando una mayor utilización de los canales institucionales para solicitudes de información, orientación, trámites administrativos y acompañamiento por parte de los usuarios y sus familias.

Las quejas constituyen el segundo grupo con mayor participación, lo que permite identificar oportunidades de mejora en procesos asistenciales, administrativos y de atención al usuario. No obstante, durante algunos periodos de la vigencia se evidenció una disminución en este tipo de reportes, asociada al fortalecimiento de las estrategias institucionales de seguimiento, respuesta oportuna y humanización en la atención.

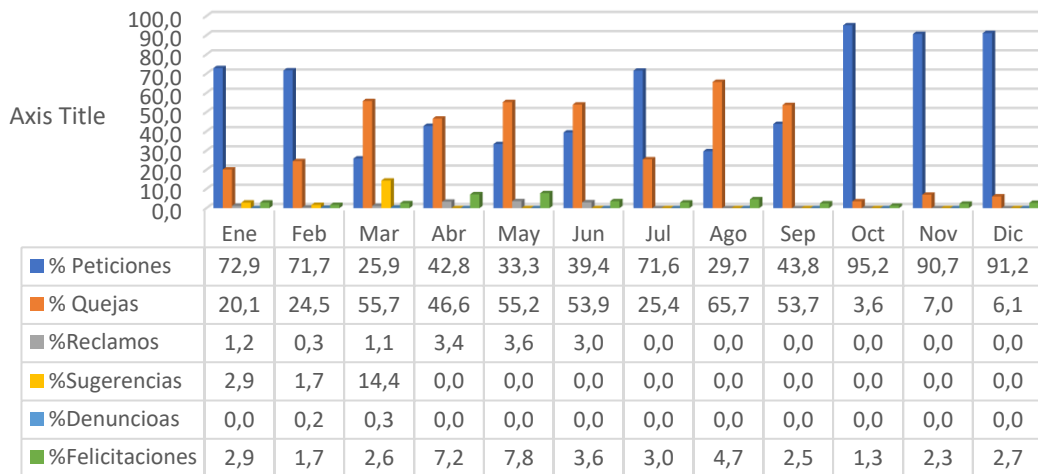
# Gestión de Indicadores

## E.S.E. Hospital La María

Por su parte, los reclamos, sugerencias, denuncias y felicitaciones representan una menor proporción frente al total de registros. Dentro de estas categorías, las felicitaciones constituyen un indicador positivo de satisfacción y reconocimiento por parte de los usuarios hacia la calidad de la atención y el acompañamiento brindado por el talento humano institucional.

En términos generales, el análisis de las PQRSDf permite identificar oportunidades de mejora orientadas al fortalecimiento de la atención humanizada, la comunicación efectiva, la accesibilidad a los servicios y la mejora continua de los procesos institucionales, contribuyendo al fortalecimiento de la experiencia y satisfacción de los usuarios.

Clasificación PQRSDf 2025



# Gestión de Indicadores

## E.S.E. Hospital La María

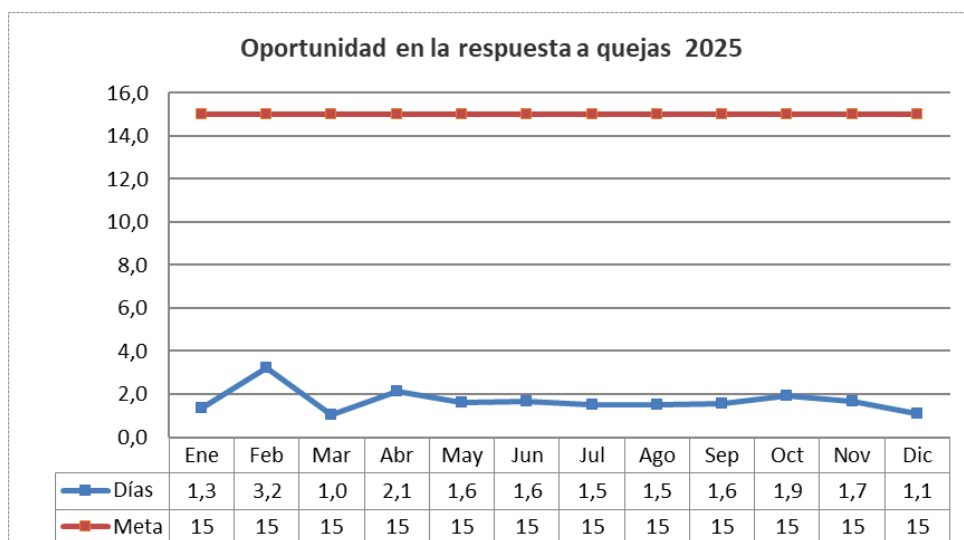
### Oportunidad de respuesta a quejas – 2025

El indicador de oportunidad en la respuesta a quejas presentó un comportamiento favorable durante la vigencia 2025, evidenciando el compromiso institucional con la atención oportuna, el seguimiento continuo y la gestión efectiva de las inconformidades manifestadas por los usuarios y sus familias.

Los resultados obtenidos reflejan cumplimiento en los tiempos establecidos para la respuesta de las PQRSDF, contribuyendo al fortalecimiento de la confianza de los usuarios, la transparencia institucional y el mejoramiento de la percepción frente a la calidad de la atención y la capacidad de respuesta de la entidad.

Así mismo, el monitoreo permanente de las quejas permitió identificar oportunidades de mejora en procesos asistenciales, administrativos y de atención al usuario, facilitando la implementación de acciones correctivas y estrategias orientadas al mejoramiento continuo.

La adecuada gestión de este indicador evidencia el fortalecimiento de los procesos de trazabilidad, seguimiento y resolución de las solicitudes presentadas por los usuarios, favoreciendo una atención más eficiente, humanizada y centrada en la experiencia del paciente y su familia.



# Gestión de Indicadores

## E.S.E. Hospital La María

### Proporción de satisfacción global de los usuarios en la IPS – 2025

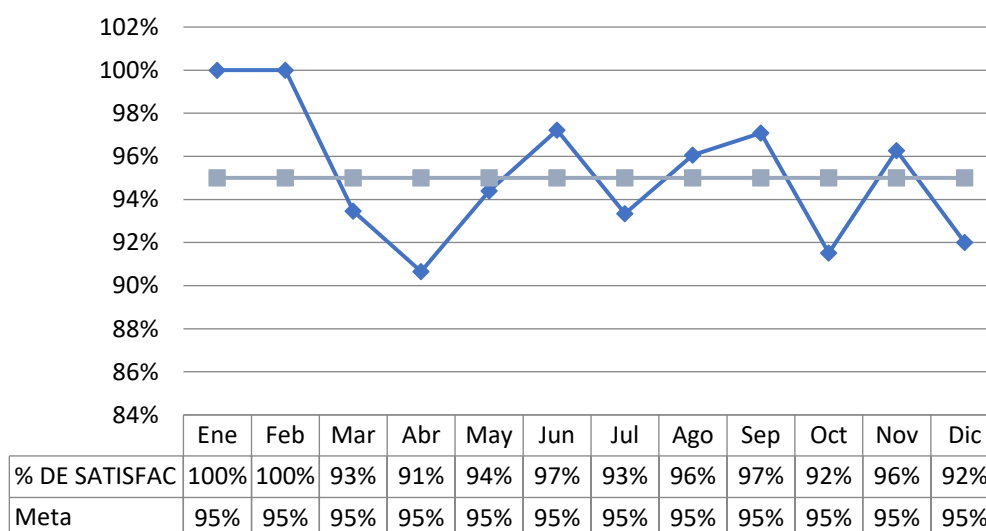
El análisis del indicador de satisfacción global de los usuarios evidencia un comportamiento favorable durante la vigencia 2025, manteniéndose en la mayoría de los periodos evaluados por encima de la meta institucional establecida del 95 %.

Los resultados reflejan una percepción positiva de los usuarios frente a la calidad de la atención recibida, la oportunidad en la prestación de los servicios, el acompañamiento brindado por el talento humano y la gestión institucional desarrollada en los diferentes procesos asistenciales y administrativos.

Aunque en algunos meses se presentaron leves variaciones frente a la meta propuesta, los niveles de satisfacción continuaron siendo altos, evidenciando la estabilidad del indicador y el impacto de las estrategias implementadas para el fortalecimiento de la experiencia del usuario.

Estos resultados demuestran el compromiso de la E.S.E. Hospital La María con la atención humanizada, el mejoramiento continuo de la calidad y el fortalecimiento de acciones orientadas a garantizar servicios de salud seguros, oportunos y centrados en las necesidades de los usuarios y sus familias.

Proporción de satisfacción global de los usuarios en la IPS 2025



# Gestión de Indicadores

## E.S.E. Hospital La María

### Proporción de usuarios que recomendarían la IPS a familiares y amigos – 2025

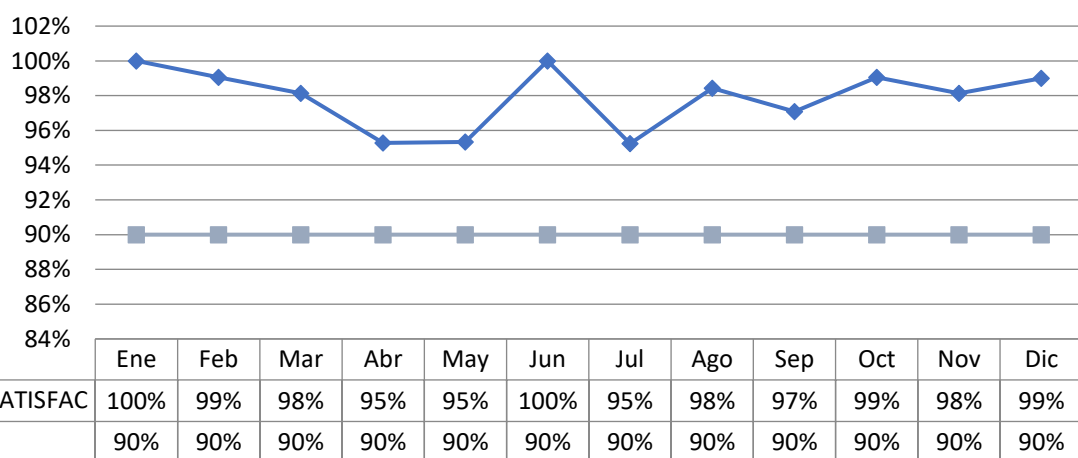
El indicador relacionado con la recomendación de la IPS por parte de los usuarios presentó resultados altamente favorables durante la vigencia 2025, manteniéndose de manera consistente por encima de la meta institucional establecida.

La elevada proporción de usuarios que manifestaron que recomendarían la E.S.E. Hospital La María a familiares y amigos evidencia la confianza de la comunidad en la calidad de los servicios prestados, la atención recibida y la capacidad institucional para responder de manera oportuna y humanizada a las necesidades de los pacientes y sus familias.

Estos resultados reflejan una percepción positiva frente al trato brindado por el talento humano, la calidad asistencial, la atención centrada en el usuario y las estrategias implementadas para el fortalecimiento de la experiencia del paciente.

Así mismo, el comportamiento favorable del indicador demuestra el impacto de las acciones institucionales orientadas al mejoramiento continuo, la humanización de los servicios y el fortalecimiento de la satisfacción y confianza de los usuarios en la institución.

Proporción de usuarios que recomendaría su IPS a familiares y amigos 2025



# Gestión de Indicadores

## E.S.E. Hospital La María

### Conclusión General

Los indicadores del Sistema de Atención al Usuario (SIAU) durante la vigencia 2025 evidencian resultados favorables en términos de satisfacción, percepción de calidad, humanización de la atención y confianza institucional. La mayoría de los usuarios manifestaron satisfacción con los servicios recibidos y expresaron disposición para recomendar la E.S.E. Hospital La María a sus familiares y amigos, constituyéndose en un indicador positivo del desempeño institucional y de la experiencia del usuario.

Así mismo, el análisis de las PQRSDf permitió identificar oportunidades de mejora orientadas al fortalecimiento de los procesos asistenciales, administrativos y de atención al usuario, favoreciendo la implementación de acciones correctivas y estrategias de mejoramiento continuo.

Los resultados obtenidos reflejan el compromiso institucional con la prestación de servicios de salud centrados en el usuario, la atención humanizada, la accesibilidad y la respuesta oportuna a las necesidades de la comunidad.

La institución continuará fortaleciendo las estrategias de seguimiento, evaluación y mejora continua, con el propósito de mantener altos niveles de satisfacción, consolidar la confianza de los usuarios y garantizar una atención integral, segura y de calidad para los pacientes y sus familias.

# Gestión de Indicadores

## E.S.E. Hospital La María

### Procesos judiciales

**Demandas contra la ESE HLM Durante 2025.** la ESE HLM acumula un total de 47 demandas en curso, con un valor total de pretensiones de \$17.245.048.302 millones.

**Procesos con fallo en contra.** No se presentaron sentencias en contra.

**Demandas instauradas por la ESE HLM.** La entidad ha interpuesto 6 demandas con un valor de pretensiones de \$159.315 millones.

**Procesos resueltos a favor de la ESE.** Se registraron cinco sentencias a favor de la Entidad, de las cuales:

a) tres sentencias en firme, por valor de NOVECIENTOS CUATRO MILLONES DE PESOS (\$904.000.000)

b) Dos sentencias a favor de la Entidad en primera instancia, por valor de MIL SEISCIENTOS TREINTA Y UN MILLONES OCHOCIENTOS CUARENTA Y CUATRO MIL TRES CIENTOS CUARENTA Y NUEVE PESOS (\$1.631.844.349).

Nº	Medio de control	Causa general	Valor de las pretensiones	Estado del proceso
1	Nulidad y restablecimiento del derecho laboral	Demandan contrato realidad	\$45.000.000 REMOTA	Sentencia a favor de la E.S.E HOSPITAL LA MARIA, abril 28 de 2025, en firme no presentaron recurso de apelación.
2	Nulidad y restablecimiento del derecho laboral	Demandan contrato realidad	\$70.000.000 REMOTA	Sentencia a favor de la E.S.E HOSPITAL LA MARIA, segunda instancia revoca decisión de primera instancia Junio 18 de 2025
3	Reparación directa	Demandan acto médico, presunta falla servicio	\$789.000.000 REMOTA	Sentencia de segunda instancia, Absuelven a la E.S.E HOSPITAL LA MARÍA Septiembre 25 de 2025
4	Reparación directa	Demandan acto médico, presunta falla servicio	\$719.444.349 REMOTA	Sentencia, agosto 28 de 2025, notificada septiembre 02 de 2025
5	Controversias contractuales	Demanda pago de honorarios	\$8.400.000 REMOTA	Sentencia, septiembre 17 de 2025, presentó apelación la parte demandante
<b>ABSUELVEN A LA E.S.E. DE PAGAR EN 2025</b>				<b>\$2.535.844.349</b>

# Indicadores Financieros **20** **25**

**E.S.E. Hospital La María**



Trabajamos con amor por la vida



**GOBERNACIÓN DE ANTIOQUIA**  
República de Colombia

A continuación, se presenta un análisis detallado de los resultados obtenidos durante el año fiscal 2025 en comparación con el año 2024 para evaluar el desempeño económico y financiero de la entidad. En este sentido, se destacan las principales cifras financieras: ingresos, costos, gastos, y utilidades, proporcionando una visión integral de la evolución financiera y los logros alcanzados durante el año.



\*Cifras comparativas correspondientes al corte del 31 de diciembre de 2024 y 2025.

\*Cifras expresadas en millones

### Ingresos

Los ingresos por venta de servicios de salud del Hospital La María durante el año 2025 alcanzaron los \$230.970 millones, lo que representa un aumento de \$36.511 millones en comparación con el año inmediatamente anterior, donde los ingresos fueron de \$194.459 millones. Este incremento, que equivale a un 19% de crecimiento, refleja solidez en la capacidad de generar recursos para la entidad. El aumento se debe principalmente a la expansión de los servicios médicos, apertura del servicio de oncología y la ejecución de contratos de salud pública con la Gobernación de Antioquia.

## **Costos**

En cuanto a los costos operativos, se registró un incremento durante la vigencia 2025 pasando de \$169.967 millones en 2024 a \$183.333 millones en 2025, lo que representa un aumento de \$13.366 millones (8%). Esta cifra es proporcional a la variación de las ventas, ya que es indispensable incurrir en costos de operación para generar mayores ingresos, sin embargo, se destaca el esfuerzo de la administración en garantizar un equilibrio financiero sin sacrificar la calidad del servicio.

## **Utilidad Bruta**

En cuanto a la utilidad bruta, el Hospital tuvo un incremento exponencial pasando de \$24.491 millones en 2024 a \$47.637 millones en 2025. Este resultado se obtiene gracias al incremento significativo de las ventas y el control adecuado de los costos de operación.

## **Gastos de administración y operación**

Los gastos de administración aumentaron considerablemente en 2025 en los conceptos de mantenimiento, vigilancia, arrendamientos, servicios públicos, honorarios y seguros. La variación fue del 21% pasando de \$10.342 millones a \$12.477 millones de pesos. Para el caso de la depreciación, se tuvo un incremento del 17% debido a la inclusión de bienes bajo la modalidad de comodato siguiendo los lineamientos de la Contaduría General de La Nación.

## **Utilidad Operacional**

La utilidad operacional también presentó un resultado muy positivo arrojando una cifra para el cierre del 2025 de \$24.317 millones mientras que, en el 2024 cerró en \$4.855 millones. Este resultado demuestra la eficiencia en la gestión de recursos humanos y financieros que va acompañado del mejoramiento en la productividad y calidad de los servicios.

## **Otros Ingresos**

En cuanto a los otros ingresos, se presentó una leve disminución respecto al año anterior principalmente en la transferencia de recursos por parte del Ente Territorial y la Nación, y también en los ingresos diversos por concepto de arrendamiento operativo y recuperación de cuotas partes pensionales pasando de \$20.935 millones en 2024 a \$19.707 millones en 2025.

## Utilidad Neta

En 2024, la utilidad neta fue de \$22.247 millones mientras que para el cierre 2025 la cifra asciende a \$39.483 millones con una variación del 77%. Este resultado destaca la exitosa gestión de los recursos y el fortalecimiento de la situación financiera de la Entidad para los últimos 2 años.

Los resultados demuestran una solidez financiera con un crecimiento de ingresos, una eficiente contención de costos y gastos, y una mejora sustancial en la rentabilidad. A pesar de los desafíos inherentes al sector público y la atención en salud, el hospital ha logrado optimizar sus recursos y fortalecer su capacidad financiera para seguir brindando atención de calidad a la comunidad.





\*Cifras comparativas correspondientes al corte del 31 de diciembre de 2024 y 2025.



\*Cifras expresadas en millones

El detalle de la información financiera se refleja en las siguientes tablas y gráficas:

## Estado de resultados

 E.S.E. HOSPITAL LA MARÍA NIT: 890.905.177 - 9 Estados de Resultados Integral Individual Periodos contables terminados el 31/12/2025 y 31/12/2024 (Cifras expresadas en pesos colombianos)						
		Diciembre 2025	Diciembre 2024	Variación \$	Variación %	Partic %
<b>INGRESOS OPERACIONALES</b>						
43	VENTA DE SERVICIOS	230.970.736.893	194.459.264.074	36.511.472.819	19%	100,0%
<b>COSTO DE VENTAS</b>						
63	COSTO DE VENTA DE SERVICIOS	183.333.543.263	169.967.727.752	13.365.815.511	8%	79,4%
	<b>UTILIDAD (PÉRDIDA) BRUTA</b>	<b>47.637.193.630</b>	<b>24.491.536.322</b>	<b>23.145.657.308</b>	<b>95%</b>	<b>20,6%</b>
<b>GASTOS DE ADMINISTRACIÓN Y OPERACIÓN</b>						
51	GASTOS DE ADMINISTRACION	12.477.090.614	10.342.392.010	2.134.698.604	21%	5,4%
53	DETERIORO, DEPRECIACIONES, AMORTIZACIONES Y PROVISIONES	10.842.789.053	9.293.547.374	1.549.241.679	17%	4,7%
	<b>UTILIDAD (PÉRDIDA) OPERACIONAL</b>	<b>24.317.313.963</b>	<b>4.855.596.938</b>	<b>19.461.717.025</b>	<b>401%</b>	<b>10,5%</b>
<b>INGRESOS NO OPERACIONALES</b>						
	OTROS INGRESOS	19.707.880.542	20.935.337.227	(1.227.456.685)	-6%	8,5%
	<b>TOTAL INGRESOS NO OPERACIONALES</b>	<b>19.707.880.542</b>	<b>20.935.337.227</b>	<b>(1.227.456.685)</b>	<b>-6%</b>	<b>8,5%</b>
<b>GASTOS NO OPERACIONALES</b>						
58	OTROS EGRESOS	4.541.972.170	3.543.552.735	998.419.435	28%	2,0%
	<b>TOTAL GASTOS NO OPERACIONALES</b>	<b>4.541.972.170</b>	<b>3.543.552.735</b>	<b>998.419.435</b>	<b>28%</b>	<b>2,0%</b>
	<b>UTILIDAD (PÉRDIDA) NETA</b>	<b>39.483.222.335</b>	<b>22.247.381.430</b>	<b>17.235.840.905</b>	<b>77%</b>	<b>17,1%</b>
<b>OTROS RESULTADOS INTEGRALES</b>						
	GANANCIAS O PERDIDAS CALCULO ACTUARIAL BENEFICIOS POS-EMPLEO	(5.346.602.870)	(3.508.567.716)	(1.838.035.154)	52%	-2,3%
	GANANCIA O PERDIDA POR LA APLICACIÓN DEL MÉTODO DE PARTICIPACIÓN PATRIMONIAL EN INVERSIONES DE NEGOCIOS CONJUNTOS	785.582.928	-	785.582.928	100%	0,3%
	<b>RESULTADO INTEGRAL DEL PERIODO</b>	<b>34.922.202.393</b>	<b>18.738.813.714</b>	<b>16.183.388.679</b>	<b>86%</b>	<b>15,1%</b>

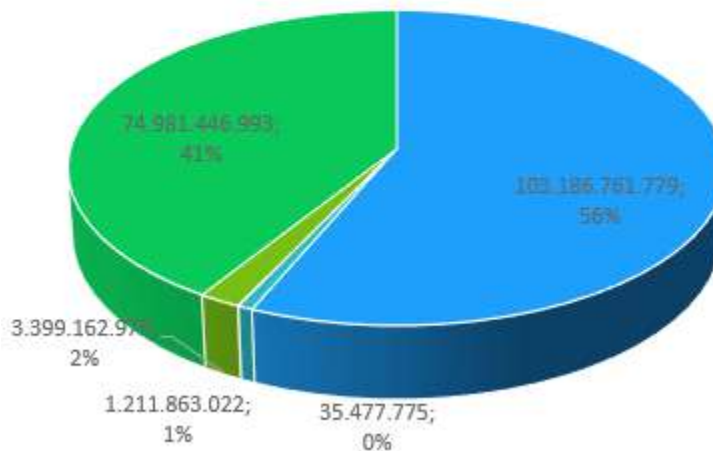
## Estado de Situación Financiera - Activos

 E.S.E. HOSPITAL LA MARÍA NIT: 890.905.177 - 9 Estados de la Situación Financiera Individual Periodos contables terminados el 31/12/2025 y 31/12/2024 (Cifras expresadas en pesos colombianos)						
		Diciembre 2025	Diciembre 2024	Variación \$	Variación %	Partic %
<b>ACTIVO</b>						
11	EFFECTIVO Y EQUIVALENTES AL EFFECTIVO	4.889.303.943	2.606.134.602	2.283.169.341	88%	1,5%
13	CUENTAS POR COBRAR	147.101.952.960	87.494.898.340	59.607.054.620	68%	44,3%
14	PRÉSTAMOS POR COBRAR	0	15.215.925	(15.215.925)	-100%	0,0%
15	INVENTARIOS	7.183.220.479	4.969.863.402	2.213.357.077	45%	2,2%
19	OTROS DERECHOS Y GARANTÍAS	1.054.917.437	1.361.719.389	(306.801.952)	-23%	0,3%
	<b>TOTAL ACTIVO CORRIENTE</b>	<b>160.229.394.819</b>	<b>96.447.831.658</b>	<b>63.781.563.161</b>	<b>66%</b>	<b>48,3%</b>
12	INVERSIONES E INSTRUMENTOS DERIVADOS	43.918.492	43.918.492	-	0%	0,0%
13	CUENTAS POR COBRAR	38.450.293.873	29.244.138.503	9.206.155.370	31%	11,6%
16	PROPIEDAD, PLANTA Y EQUIPO	129.390.027.631	131.842.406.049	(2.452.378.418)	-2%	39,0%
19	OTROS ACTIVOS	3.586.378.964	4.116.222.815	(529.843.851)	-13%	1,1%
	<b>TOTAL ACTIVO NO CORRIENTE</b>	<b>171.470.618.960</b>	<b>165.246.685.859</b>	<b>6.223.933.101</b>	<b>4%</b>	<b>51,7%</b>
	<b>TOTAL ACTIVO</b>	<b>331.700.013.779</b>	<b>261.694.517.517</b>	<b>70.005.496.262</b>	<b>27%</b>	<b>100%</b>

## Estado de Situación Financiera - Pasivos y Patrimonio

		Diciembre 2025	Diciembre 2024	Variación \$	Variación %	Partic %
<b>PASIVO</b>						
24	CUENTAS POR PAGAR	103.186.761.779	74.033.739.677	29.153.022.102	39%	31,1%
25	BENEFICIOS A EMPLEADOS	1.211.863.022	1.157.938.143	53.924.879	5%	0,4%
29	OTROS PASIVOS	35.477.775	-	35.477.775	100%	0,0%
<b>TOTAL PASIVO CORRIENTE</b>		<b>104.434.102.576</b>	<b>75.191.677.820</b>	<b>29.242.424.756</b>	<b>39%</b>	<b>31,5%</b>
25	BENEFICIOS A EMPLEADOS	74.981.446.993	69.706.838.945	5.274.608.048	8%	22,6%
27	PASIVOS ESTIMADOS	3.399.162.979	2.832.901.910	566.261.069	20%	1,0%
<b>TOTAL PASIVO NO CORRIENTE</b>		<b>78.380.609.972</b>	<b>72.539.740.855</b>	<b>5.840.869.117</b>	<b>8%</b>	<b>23,6%</b>
<b>TOTAL PASIVO</b>		<b>182.814.712.548</b>	<b>147.731.418.675</b>	<b>35.083.293.873</b>	<b>24%</b>	<b>55,1%</b>
<b>PATRIMONIO</b>						
32	PATRIMONIO DE LAS EMPRESAS	148.885.301.231	113.963.098.842	34.922.202.389	31%	44,9%
3208	CAPITAL FISCAL	129.347.811.665	129.347.811.665	-	0%	39,0%
3225	RESULTADO DE EJERCICIOS ANTERIORES	-11.876.145.106	-34.123.526.532	22.247.381.426	-65%	-3,6%
3280	RESULTADOS DEL EJERCICIO	39.483.222.335	22.247.381.430	17.235.840.905	77%	11,9%
3276	GANANCIA O PERDIDA POR APLICACIÓN DE METODO DE PA...	785.582.928	-	785.582.928	100%	0,2%
3280	GANANCIA O PERDIDA EN A.CT. DE PLANES DE BENEFICIOS	-8.855.170.591	-3.508.567.721	(5.346.602.870)	152%	-2,7%
<b>TOTAL PATRIMONIO</b>		<b>148.885.301.231</b>	<b>113.963.098.842</b>	<b>34.922.202.389</b>	<b>31%</b>	<b>44,9%</b>
<b>TOTAL PASIVO + PATRIMONIO</b>		<b>331.700.013.779</b>	<b>261.694.517.517</b>	<b>70.005.496.262</b>	<b>27%</b>	<b>100%</b>

### Participación de Pasivos



## Ciclo Financiero 2025

CONCEPTO	ENERO	FEBRERO	MARZO	ABRIL	MAYO	JUNIO	JULIO	AGOSTO	SEPTIEMBRE	OCTUBRE	NOVIEMBRE	DICIEMBRE	PROMEDIO	ACUMULADO
Facturación	12.612.890.885	14.272.244.170	21.101.425.076	14.692.504.651	19.048.406.531	19.934.148.055	22.528.409.608	19.310.950.710	13.874.420.031	26.030.177.730	27.815.312.615	33.737.607.453	20.413.208.126	<b>244.958.497.515</b>
Radicación	7.771.631.569	21.868.974.174	21.320.140.415	10.372.276.695	14.135.013.054	18.136.727.478	24.507.362.343	20.669.543.198	15.910.174.626	17.758.647.507	27.672.569.861	33.500.305.674	19.468.613.883	<b>233.623.366.594</b>
Recaudo	10.905.493.281	9.454.355.328	10.579.773.605	7.640.565.631	14.714.672.232	13.141.828.879	14.228.490.144	13.297.231.207	15.425.453.538	14.621.214.501	15.117.184.845	20.935.139.619	13.338.450.234	<b>160.061.402.810</b>
% Radicado	62%	153%	101%	71%	74%	91%	109%	107%	115%	68%	99%	99%	95%	95%
% Recaudo	140%	43%	50%	74%	104%	72%	58%	64%	97%	82%	55%	62%	69%	69%

## Comportamiento Principales Entidades

SAVIA SALUD EPS - EVENTO														
CONCEPTO	ENERO	FEBRERO	MARZO	ABRIL	MAYO	JUNIO	JULIO	AGOSTO	SEPTIEMBRE	OCTUBRE	NOVIEMBRE	DICIEMBRE	PROMEDIO	ACUMULADO
Facturación	5.509.782.017	7.431.222.374	10.265.076.682	7.932.672.777	7.351.174.198	8.384.644.106	9.308.387.536	5.149.763.431	8.775.789.092	12.973.092.274	9.697.940.415	11.027.010.433	8.650.546.278	<b>103.806.555.336</b>
Radicación	404.221.776	14.072.818.292	15.645.585.651	7.232.243.887	8.183.326.898	8.780.906.569	9.557.472.139	8.288.911.709	6.654.974.678	7.307.972.551	9.380.363.286	11.435.138.980	8.911.994.701	<b>106.943.936.416</b>
Recaudo	3.800.418.529	2.631.486.676	1.867.644.006	4.293.964.622	3.795.581.413	4.882.159.740	6.584.646.609	4.500.404.254	4.812.074.066	4.002.169.618	3.702.923.039	2.999.991.822	3.989.455.366	<b>47.873.464.394</b>
% Radicado	43%	189%	152%	91%	111%	105%	103%	161%	76%	56%	97%	104%	103%	103%
% Recaudo	940%	19%	12%	59%	46%	56%	69%	54%	72%	55%	39%	26%	45%	45%

COOSALUD EPS - EVENTO														
CONCEPTO	ENERO	FEBRERO	MARZO	ABRIL	MAYO	JUNIO	JULIO	AGOSTO	SEPTIEMBRE	OCTUBRE	NOVIEMBRE	DICIEMBRE	PROMEDIO	ACUMULADO
Facturación	2.353.642.906	1.967.595.193	2.860.009.376	2.400.151.227	3.001.271.814	3.775.590.388	2.577.368.827	2.030.183.220	1.311.735.950	2.439.450.134	5.729.070.415	3.184.937.016	2.802.583.872	<b>33.631.006.466</b>
Radicación	744.387.376	3.696.851.841	1.145.080.031	1.190.809.439	4.643.861.904	2.149.199.784	5.158.832.032	2.482.867.877	1.242.865.132	2.330.256.646	3.671.120.245	5.495.318.926	2.829.287.603	<b>33.951.451.233</b>
Recaudo	940.746.408	1.663.180.632	1.450.276.189	1.511.675.192	1.513.077.861	2.657.788.247	1.565.716.718	3.623.127.455	2.277.541.230	1.222.353.348	937.366.864	1.181.159.476	1.712.000.802	<b>20.544.009.620</b>
% Radicado	32%	188%	40%	50%	155%	57%	200%	122%	95%	96%	64%	173%	101%	101%
% Recaudo	126%	45%	127%	127%	33%	124%	30%	146%	183%	52%	26%	21%	61%	61%

## Cartera por Entidad a diciembre 31 de 2025

TERCERO	ENTIDAD	SIN RADICAR	0-60	61-90	91-180	181-360	+ A362	Total	ANTICIPOS	Vr. Total descontando abonos por descargar	PARTICIPACION
900604350	ALIANZA MEDELLIN ANTIOQUIA EPS SAS SAVIA SALUD EPS	14.034.736.141	20.488.127.478	6.199.334.624	17.977.719.840	20.599.567.647	16.805.061.245	96.104.546.975	-269.368.656	95.835.178.319	51%
900226715	COOSALUD ENTIDAD PROMOTORA DE SALUD S.A	2.516.735.733	11.495.518.116	1.346.202.502	7.091.266.662	9.151.393.407	16.779.626.255	48.380.742.675	-16.184.168.862	32.196.573.814	17%
901037916	ADMINISTRADORA DE LOS RECURSOS DEL SISTEMA GENERAL DE SEGURIDAD SOCIAL EN SALUD	4.709.205.935	1.336.874.343	331.836.069	326.565.358	1.498.396.573	8.902.708.256	17.105.586.534	-5.591.133	17.099.995.401	9%
890900286 Y 890900286	DEPARTAMENTO DE ANTIOQUIA	166.407.760	816.068.339	0	953.467	83.019.066	2.959.202.862	4.025.651.494	-34.029.559	3.991.621.935	2%
860037013	COMPANIA MUNDIAL DE SEGUROS SA	351.697.992	171.047.466	76.063.191	261.876.735	241.503.882	2.156.238.171	3.258.427.437	-603.669	3.257.823.768	2%
830053105	FIDEICOMISOS PATRIMONIOS AUTONOMOS FIDUCIARIA LA PREVISORA S.A.	129.455.229	374.851.018	275.088.688	968.965.661	659.882.802	583.469.341	2.991.712.734	-282.629	2.991.430.105	2%
860002184	AXA COLPATRIA SEGUROS SA SOAT	610.073.350	278.135.146	42.412.245	355.283.975	430.697.783	1.091.830.589	2.808.433.088	-41.887.626	2.766.545.462	1%
800088702	EPS SURA	445.602.186	398.143.746	155.223.525	378.992.367	56.600.495	1.133.943.153	2.568.505.472	-1.068.754	2.567.436.718	1%
900156264	NUEVA EPS S.A	493.317.953	302.952.009	491.123.232	861.781.469	1.147.229.432	1.237.844.074	4.534.248.169	-1.967.897.411	2.566.350.758	1%
901682277	FIDEICOMISO FONDO NACIONAL DE SALUD	71.500	0	0	0	3.705.465	2.363.347.473	2.367.124.438	-903.400	2.366.221.038	1%
<b>OTRAS ENTIDADES</b>		3.352.441.310	1.320.486.026	676.357.553	826.260.891	883.713.155	14.555.208.055	21.614.466.989	-605.310.973	21.009.156.017	11%
<b>TOTALES</b>		<b>26.809.745.089</b>	<b>36.982.203.687</b>	<b>9.593.641.624</b>	<b>29.049.666.425</b>	<b>34.755.709.706</b>	<b>68.568.479.474</b>	<b>205.759.446.005</b>	<b>-19.111.112.672</b>	<b>186.648.333.334</b>	<b>100%</b>

# Otros Indicadores **20** y Resultados **25**

**E.S.E. Hospital La María**

# Índice de Transparencia y Acceso a la Información



## Reporte de Cumplimiento ITA para el Periodo 2025

Número de documento: NI 8909051177

Sujeto obligado: E.S.E. HOSPITAL LA MARIA

Nivel de cumplimiento: 82 sobre 100 puntos

Fecha de generación: 29/08/2025 03:54 PM

Administrador del sujeto obligado: CARLOS MAURICIO MARTÍNEZ FLÓREZ (gerencia@lamaria.gov.co)

Tipo de formulario: Mintic Res. 1519

### Informe Consolidado de Resultados

Punt N.II: Puntaje Nivel II		Punt N.I: Puntaje nivel I		Punt Anx: Puntaje Anexo				
Peso N.II: Peso Nivel II		Peso N.I: Peso nivel I		Peso Anx: Peso Anexo				
Subnivel Menú Nivel II	Punt N.II	Peso N.II	Menú – Nivel I	Punt N.I	Peso N.I	Anexo Técnico	Punt Anx.	Peso Anx.
1.1 Directrices de Accesibilidad Web	100	100%	1. Directrices de Accesibilidad Web	100	100%	ANEXO TÉCNICO 1. ACCESIBILIDAD	100	4%
2.1 Top Bar (GOV.CO)	100	6%	2. REQUISITOS SOBRE IDENTIDAD VISUAL Y ARTICULACIÓN CON PORTAL UNICO DEL ESTADO COLOMBIANO GOV.CO	100	8%	ANEXO TÉCNICO 2: ESTANDARIZACIÓN DE CONTENIDOS DEL MENU DE TRANSPARENCIA	81	94%
2.2 Footer o pie de página	100	55%						
2.3 Requisitos mínimos de políticas y cumplimiento legal.	100	22%						
2.4 Requisitos mínimos en menú destacado.	100	17%						
3.1 Misión, visión, funciones y deberes	100	5%						
3.2 Estructura orgánica - organigrama	100	3%						
3.3 Mapas y cartas descriptivas de los procesos	100	3%						
3.4 Directorio Institucional incluyendo sedes, oficinas, sucursales, o regionales, y dependencias	100	13%						
3.5 Directorio de servidores públicos, empleados o contratistas	90	26%						
3.6 Directorio de entidades	100	3%	3. INFORMACIÓN DE LA ENTIDAD	77.4	15%			
3.7 Directorio de agremiaciones, asociaciones y otros grupos de interés	100	3%						
3.8 Servicio al público, normas, formularios y protocolos de atención	0	11%						
3.9 Procedimientos que se siguen para tomar decisiones en las diferentes áreas	0	3%						



PROCURADURIA  
GENERAL DE LA NACION

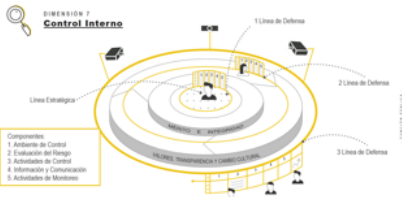
Subnivel Menú Nivel II	Punt N.II	Peso N.II	Menú – Nivel I	Punt N.I	Peso N.I	Anexo Técnico	Punt Anx.	Peso Anx.
3.10 Mecanismo de presentación directa de solicitudes, quejas y reclamos a disposición del público en relación con acciones u omisiones del sujeto obligado	100	3%						
3.11 Calendario de actividades	100	3%						
3.12 Información sobre decisiones que pueden afectar al público	0	3%						
3.13 Entes y autoridades que lo vigilan	100	18%						
3.14 Publicación de hojas de vida	0	3%						
4.1 Normativa de la entidad o autoridad	100	80%	4. NORMATIVA	100	8%			
4.2 Búsqueda de normas	100	20%						
4.3 Proyectos de normas para comentarios	100	20%						
5.1 Plan Anual de Adquisiciones	100	10%	5. CONTRATACIÓN	100	4%			
5.2 Publicación de la información contractual	100	10%						
5.3 Publicación de la ejecución de los contratos	100	80%						
5.4 Manual de contratación, adquisición y/o compras	100	10%						
5.5 Formatos o modelos de contratos o pliegos tipo	100	10%						
6.1 Presupuesto general de ingresos, gastos e inversión	100	4%	6. PLANEACIÓN	100	12%			
6.2 Ejecución presupuestal	100	4%						
6.3 Plan de Acción	100	27%						
6.4 Proyectos de Inversión	100	4%						
6.5 Informes de empalme	100	4%						
6.6 Información pública y/o relevante	100	4%						
6.7 Informes de gestión, evaluación y auditoría	100	25%						
6.8 Informes de la Oficina de Control Interno	100	7%						
6.9 Informe sobre Defensa Pública y Prevención del Daño Antijurídico	100	4%						
6.10 Informes trimestrales sobre acceso a información, quejas y reclamos	100	17%						
7.1 Trámites	0	100%	7. TRÁMITES	0	3%			
8.1 Descripción General	90	23%	8. PARTICIPA	47.9	18%			
8.2 Estructura y Secciones del menú "PARTICIPA"	35.3	77%						
9.1 Instrumentos de gestión de la información	100	97%	9. DATOS ABIERTOS	97	14%			
9.2 Sección de Datos Abiertos	0	3%						
10.1 Información para Grupos Específicos	33.3	100%	10. INFORMACIÓN ESPECÍFICA PARA GRUPOS DE INTERÉS	33.3	2%			



Subnivel Menú Nivel II	Punt N.II	Peso N.II	Menú – Nivel I	Punt N.I	Peso N.I	Anexo Técnico	Punt Anx.	Peso Anx.
11.1 Normatividad Especial	0	100%	11. OBLIGACIÓN DE REPORTE DE INFORMACIÓN ESPECÍFICA POR PARTE DE LA ENTIDAD	0	1%			
12.1 Procesos de recaudo de rentas locales	100	27%	12. INFORMACIÓN TRIBUTARIA EN ENTIDADES TERRITORIALES LOCALES	100	5%			
12.2 Tarifas de liquidación del Impuesto de Industria y Comercio (ICA)	100	73%						
13.1 Trámites, Otros Procedimientos Administrativos y consultas de acceso a información pública	0	5%	13. MENÚ "ATENCIÓN Y SERVICIOS A LA CIUDADANÍA"	95	10%			
13.2 Canales de atención y pida una cita	100	9%						
13.3 PQRSD	100	86%						
14.1 Sección de Noticias	100	100%	14. SECCIÓN DE NOTICIAS	100	2%			
15.1 Anexo 3. Condiciones de seguridad digital	100	100%	15. ANEXO 3. CONDICIONES TÉCNICAS MÍNIMAS Y DE SEGURIDAD DIGITAL WEB	100	100%			

Una vez cargada la información y sus respectivas evidencias frente al reporte de cumplimiento del Índice de Transparencia y Acceso a la Información ITA para el período 2025, la E.S.E. Hospital La María obtuvo una calificación de 82 puntos sobre 100, un resultado que es positivo y que permite identificar las principales oportunidades de mejora que se presentan para nuestra institución en materia de transparencia y acceso a la información.

## Estado del Sistema de Control Interno

<table border="1"> <tr> <td>Nombre de la Entidad:</td> <td>E. S. E. HOSPITAL LA MARÍA</td> </tr> <tr> <td>Periodo Evaluado:</td> <td>SEGUNDO SEMESTRE DE 2025</td> </tr> </table>		Nombre de la Entidad:	E. S. E. HOSPITAL LA MARÍA	Periodo Evaluado:	SEGUNDO SEMESTRE DE 2025
Nombre de la Entidad:	E. S. E. HOSPITAL LA MARÍA				
Periodo Evaluado:	SEGUNDO SEMESTRE DE 2025				
					
<table border="1"> <tr> <td>Estado del sistema de Control Interno de la entidad</td> <td>80%</td> </tr> </table>		Estado del sistema de Control Interno de la entidad	80%		
Estado del sistema de Control Interno de la entidad	80%				
<b>Conclusión general sobre la evaluación del Sistema de Control Interno</b>					
<p>¿Están todos los componentes operando juntos y de manera integrada? (Si / en proceso / No) (Justifique su respuesta):</p>	<p>Si</p> <p>Los componentes del Sistema de Control Interno se encuentran articulados en la entidad, conforme lo establece el Modelo Integrado de Planeación y Gestión - MIPG. El direccionamiento estratégico establece políticas en la Entidad de acuerdo con las necesidades y expectativas de la comunidad, las partes interesadas y sus funcionarios. De igual forma, la Entidad está en procura del mejoramiento continuo para el logro de los objetivos y planes institucionales.</p>				
<p>¿Es efectivo el sistema de control interno para los objetivos evaluados? (Si/No) (Justifique su respuesta):</p>	<p>Si</p> <p>El sistema de Control Interno es efectivo, teniendo en cuenta que se evalúa permanentemente la gestión de la Entidad, para determinar el cumplimiento de los objetivos institucionales y de esta manera igualmente detectar desviaciones y generar recomendaciones para el mejoramiento continuo de la entidad. Igualmente, participa en los diferentes componentes del Sistema de Control Interno utilizando para ello los roles asignados por la Ley.</p>				
<p>La entidad cuenta dentro de su Sistema de Control Interno, con una institucionalidad (Líneas de defensa) que le permita la toma de decisiones frente al control (Si/No) (Justifique su respuesta):</p>	<p>Si</p> <p>Las actividades de control determinadas en la Entidad en cada una de las líneas de defensa (funcionarios, comités, oficina de Control interno y Alta Dirección), han permitido establecer un enfoque de riesgos en las actuaciones, buscando así, el logro de los objetivos institucionales y la mitigación de los mismos. La Entidad tiene definida su matriz de riesgos y responsabilidades que han permitido la toma de decisiones frente al control de los procesos de la ESE Hospital la María.</p>				

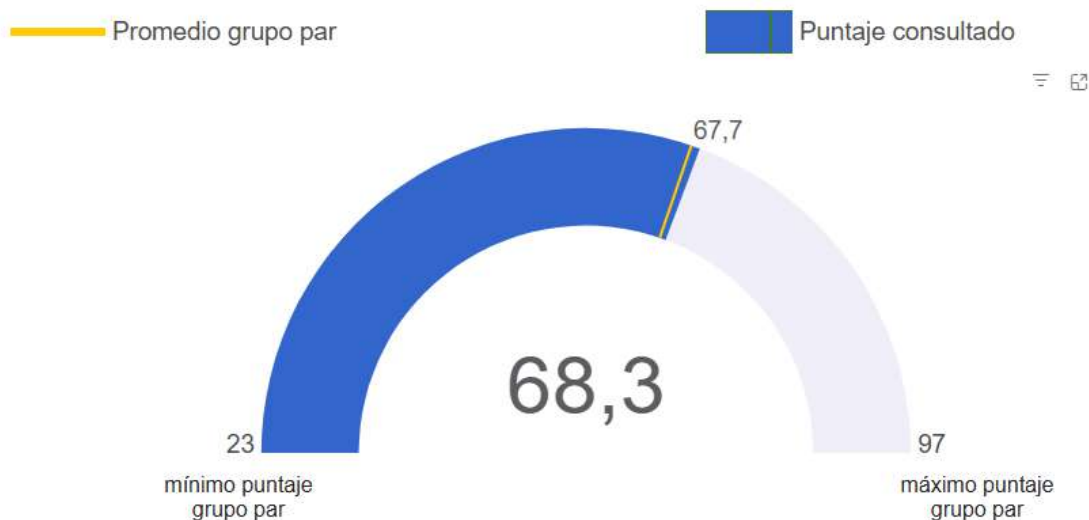
## Índice de Desempeño Institucional

La **Medición del Desempeño Institucional** realizada por la Función Pública, permite identificar el nivel de avance en la implementación de las políticas de Gestión Estratégica del Talento Humano, Integridad, Gestión Presupuestal, Contratación Pública, Gobierno Digital, Control Interno, Defensa Jurídica, entre otras.

Durante la Vigencia 2025 se llevó a cabo la medición de dicho índice con respecto al desempeño del año inmediatamente anterior y los resultados obtenidos reflejan la superación del promedio del grupo par.

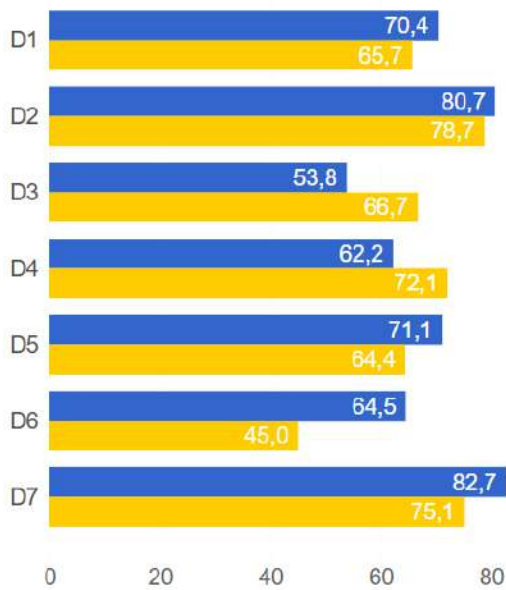
### I. Resultados Generales

#### Índice de Desempeño Institucional



**Nota 1 :** El promedio del grupo par corresponde al promedio de puntajes de las entidades que hacen parte de dicho grupo. Este valor solo se visualiza cuando se filtra o consulta una sola entidad.

● Puntaje consultado ● Promedio grupo par



## Dimensión

## Puntaje consultado

Dimensión	Puntaje consultado
D1: Talento Humano	70,4
D2: Direccionamiento Estratégico y Planeación	80,7
D3: Gestión con Valores para Resultados	53,8
D4: Evaluación de Resultados	62,2
D5: Información y Comunicación	71,1
D6: Gestión del Conocimiento	64,5
D7: Control Interno	82,7

# Logros y Metas

**E.S.E. Hospital La María**

# Principales **20** Logros **25** E.S.E. Hospital La María

- En octubre del 2025, la E.S.E Hospital La María amplió su portafolio de servicios al iniciar la atención integral oncológica a los pacientes de las Rutas de Cáncer de Cuello Uterino y de Cáncer de Próstata de la EPS Savia Salud, con las que se impacta a más de 3500 usuarios.

Con esta nueva Ruta, nuestra institución inició la operación de la Sala de Quimioterapia, un espacio moderno y equipado para la prestación integral de este servicio; así mismo, se dio apertura de nuevos servicios de alta complejidad como Oncología Clínica, Cirugía, Ginecología y Urología oncológicas y Dolor y Cuidados Paliativos.

- Durante 2025 nuestra institución aumento la oferta de especializadas de alta complejidad con lo que se da a cobertura a mayor población de Antioqueños.
- En la vigencia 2025 gestionamos ante el Instituto para el Desarrollo de Antioquia IDEA la financiación de \$275.000.000 para el proyecto de intervención y modernización del área de quirófanos, que tuvo un costo total de \$461.440.974, de los cuales nuestra institución aportó los \$186.440.974 restantes.

Estas obras de remodelación y adecuación integral de nuestro servicio de cirugía iniciaron en el 2026 y a la fecha de publicación de este informe, presentan un avance del 99%. Estas obras optimizan la funcionalidad de los espacios y elevan los niveles de bioseguridad, impactando directamente en el bienestar de nuestros pacientes. Asimismo, brindamos a nuestro cuerpo médico un entorno de vanguardia, diseñado para facilitar su labor y potenciar su talento.

# Principales **20** Logros **25**

## E.S.E. Hospital La María

- Como parte de nuestro compromiso con la calidad, la innovación y la oportunidad en la atención de nuestros pacientes, renovamos la tecnología de nuestro laboratorio clínico con la llegada de equipos como el Alinity de Abbott para cargas virales, Xpert para biología molecular PCR, el Gemini para montaje de Igras y Filmarray para montaje de biología molecular de múltiples patógenos.
- Con el fin de habilitar nuevos espacios de bienestar para los colaboradores de la E.S.E. Hospital La María y garantizar condiciones adecuadas de seguridad y funcionalidad, en la Sede Principal se llevaron a cabo obras de adecuación y mejoramiento en el área común ubicada a un costado del parqueadero de ambulancias, así como el mejoramiento del área de circulación hacia la cafetería, la zona común ubicada en la rampa de acceso y la entrada del mezanine, con una inversión total de \$87.023.000.

Adicionalmente, se adquirieron 60 sillas con las que se dotaron el nuevo espacio de bienestar y la terraza de la torre administrativa y se adquirieron 10 neveras y 4 hornos microondas destinados a reforzar los cafetines y zonas de descanso habilitados en los diferentes espacios de la sede principal y la sede ambulatoria, beneficiando a los 1.136 colaboradores de nuestra institución. Estas adquisiciones fueron costeadas a través del rubro de bienestar por un valor de \$ 45.544.637.

# Principales **20** Metas **26**

## E.S.E. Hospital La María

- Nuestro propósito es seguir fortaleciéndonos para brindar servicios de calidad a los habitantes de los 125 municipios de Antioquia, por esta razón, avanzamos en la gestión de proyectos que permitan mejorar nuestros espacios y equipos, actualmente, contamos con 13 proyectos registrados en la plataforma Plan Maestro del Ministerio de Salud, entre los que se destacan el proyecto de la Nueva Torre Hospitalaria y el de Adquisición de Equipo Biomédico, los cuales ya se encuentran viabilizados.
- Gracias a la confianza depositada por la Gobernación de Antioquia, a través de la Secretaría de Salud y Bienestar social, nuestra E.S.E. Hospital La María continúa durante el 2026 ejecutando importantes estrategias y componentes de los Programas de Salud Colectiva orientados al fortalecimiento de las acciones de promoción de la salud, prevención de la enfermedad y gestión del riesgo en los municipios intervenidos, contribuyendo al mejoramiento de las condiciones de salud y calidad de vida de la población.

# Mensaje de Gratitud

## E.S.E. Hospital La María

Al concluir este ejercicio de transparencia y rendición de cuentas de la vigencia 2025, extendemos nuestro más profundo agradecimiento a cada uno de los actores que hicieron posibles estos resultados.

A nuestro equipo de colaboradores, cuya entrega diaria demuestra que la salud va más allá de la técnica, convirtiéndose en un acto de **amor por la vida** y una vocación orientada a cuidar del otro y velar por su bienestar, acogiendo a cada paciente con dignidad y empatía. Asimismo, expresamos nuestra gratitud a las entidades aliadas y organizaciones del sector; la **cooperación interinstitucional** ha sido el puente que nos permitió articular esfuerzos y optimizar recursos en un panorama nacional que exige lo mejor de nosotros.

El contexto actual de la salud en Colombia nos impone retos significativos que ponen a prueba la sostenibilidad y la operatividad del sector. Frente a esta realidad, nuestra respuesta es clara: redoblamos el compromiso de seguir trabajando con excelencia técnica y sensibilidad social. Nos enfocamos en la ruta de la **mejora continua** para optimizar cada recurso y en mantener y asegurar que la **humanización** sea el eje central e innegociable de nuestro modelo de atención.

En la E.S.E. Hospital La María continuaremos consolidando una gestión abierta y honesta, listos para superar los desafíos del mañana con la certeza de que juntos protegemos el valor más sagrado: la vida.

**Carlos Mauricio Martínez Flórez**  
Gerente